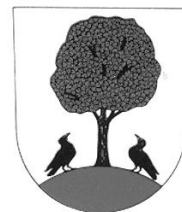


# Libštátský zpravodaj

č. 3 – březen 2010



**KINO**  
**3**  
**květen**

2. 4.	18:00	<b>Alvin a Chipmunkové 2</b> animovaný film
9. 4.	18:00	<b>Mikulášovy patálie</b> dobrodružný film
16. 4.	18:00	<b>Imaginárium Dr. Parnasse</b> dobrodružný film
23. 4.	18:00	<b>Princezna a žabák</b> animovaná pohádka
30. 4.	18:00	<b>Nějak se to komplikuje</b> romantická komedie

*Provozovatel:*  
OBEC LIBŠTÁT  
*Rezervace míst*  
Tel. 481 689 345  
Mob. 607 801 666  
*stránky kina:*  
www.365dni.cz

## Oznámení Mateřské školy v Libštátě

*Zahájení přijímacího řízení podle školského zákona § 34 a správního řádu § 37 odst. 4 na školní rok 2010-2011.*

Ředitelka MŠ oznamuje, že středa 7. 4. 2010 bude dnem pro podání žádosti o přijetí dítěte k předškolnímu vzdělávání na školní rok 2010 – 2011. Zákonný zástupce předloží žádost v ředitelně MŠ od 10 do 14 hodin. Součástí žádosti musí být potvrzení lékaře o povinném očkování dítěte. Formuláře si můžete vyzvednout již nyní.

Zákonní zástupci dítěte jsou povinni podat žádost v daném termínu. Jedná se o děti, které nastoupí v průběhu školního roku 2010 - 2011 (to znamená, že když chcete dítě umístit např. od března 2011, musíte podat žádost již nyní). Do 30 dní od podání žádosti budete písemně informováni o přijetí či nepřijetí vašeho dítěte do MŠ.



## A co je jinak u nás ve školičce nového?

Jak jste někteří již zaregistrovali, začínáme zařizovat zahradu ve spolupráci se zřizovatelem. Byly zakoupeny čtyři hrací prvky a obecnímu úřadu se podařilo dostat peníze z grantu KÚ Liberec na další vybavení (kolotoč). Ve vybavování zahrady chceme dále pokračovat, ale jsme odkázáni na množství financí.

O prázdninách byl proveden nátěr oken a střechy. Také se malovalo v prostorách II. třídy. Místnosti se nám rozzářily veselými barvami, které mají děti rády.

Vzhledem k stoupajícímu počtu dětí jsme letos opět otevřeli druhou třídu na dopoledne. V současné době máme zapsáno 31 dětí, z toho bude odcházet do základní školy 7 předškoláků. Vzhledem k zájmu rodičů o přijetí dítěte do naší MŠ budou dvě třídy i příští školní rok.

Na začátku prázdnin plánujeme druhou etapu malování prostor, aby i děti v I. třídě měly hezké prostředí. Chtěli bychom pořídit do této části nový nábytek, ale i to záleží na zřizovateli, zda nám přidělí požadované peníze.

S dětmi nezahlíme, pořád se něco děje. Děti byly „v divadle“ (divadlo přijelo za námi), spolu s rodiči se sešly na tvořivém podzimním odpolední, místo Mikuláše nadělovala Barborka. Vánoční atmosféru nám trochu pokazila nemocnost dětí, ale přesto jsme si ji užili - udělali jsme si výlet do muzea v Lomnici nad Popelkou na výstavu betlémů. Většina pozorně poslouchala a divila se, z čeho všeho se nechají figurky udělat, že se mohou pohybovat, svítit. Při vánoční besídce jsme si vyzkoušeli některé zvyky, zpívali koledy a největší radost byla z nových hraček. V lednu bylo sportovní odpoledne s rodiči na našem kopečku, v únoru velmi očekávaný karneval. V březnu začínáme jezdit do plaveckého bazénu spolu se základní školou a v dubnu se zase chystáme do divadla v Semilech ...  
A tak čas letí ve stále činnosti. Už se všichni těšíme na jaro, to je totiž čas toulání po okolní přírodě a her na zahradě.

Ředitelka MŠ v Libštátě M. Borková

## **Seriál o poskytovaných sociálních službách v regionu Semily**

Vážení čtenáři,

V rámci komunitního plánování sociálních služeb na Semilsku bychom vás formou seriálu rádi blíže seznámili se stávajícími poskytovanými službami v našem regionu. Je zřejmé, že ne každý občan má dostatek informací o již dříve vydaném katalogu sociálních služeb, který jsme distribuovali mezi lékaře, obecní úřady, školy a jednotlivé poskytovatele, katalogy byly k dispozici i na podatelně Městského úřadu v Semilech. Těšilo by nás, kdyby veřejnost tento náš miniseriál se zájmem sledovala pro větší povědomost o dostupných sociálních službách, které jsou určeny širokému spektru žadatelů a uživatelů.

Stávající katalog sociálních služeb Turnovska, Semilka a Jilemnicka, který bude v brzké době aktualizován, najdete na stránkách [www.semily.cz](http://www.semily.cz) a na stránkách [www.fokusturnov.cz](http://www.fokusturnov.cz).

**Dříve či později budeme sociální služby potřebovat. A jaké to budou, to záležíte hlavně na nás.**

V dnešním vydání Libštátského zpravodaje se vám jako první představí p.o. Dětské centrum Semily.

### **Dětské centrum Semily - denní stacionář**

<u>Adresa sídla poskytovatele:</u>	Na Olešce 433, Semily
<u>Adresa zřizovatele:</u>	Město Semily, Husova 82, 513 13 Semily
<u>Místo poskytování služby:</u>	Dětské centrum Semily, Na Olešce 433, Semily
<u>Telefon:</u>	481 625 418
<u>e-mail:</u>	centrum.sm@tiscali.cz
<u>IČO:</u>	00856134
<u>Právní forma:</u>	příspěvková organizace
<u>Statutární zást. a zodpovědný pracovník:</u>	Pavlatová Ivana
<u>Provozní doba:</u>	7:00hod. – 15:00hod.

( na žádost zákonného zástupce je možné provozní dobu upravit od 6,30 do 16,00 hodin )

Organizace je zřízena za účelem zabezpečení sociálních služeb podle zákona č.108/2006 Sb., o sociálních službách, ve znění pozdějších předpisů. Rodiče hradí za poskytované sociální služby částku, která je individuální, dle potřeb každého dítěte a je napsaná v uzavřené smlouvě o poskytování sociálních služeb v denním stacionáři.

Dětské centrum poskytuje komplexní péči sociální, výchovnou, vzdělávací a zdravotní dětem s chronickým onemocněním, s chronickým duševním onemocněním, s kombinovaným postižením, s jiným zdravotním postižením, s mentálním postižením, s tělesným postižením a dětem, které vyžadují zvýšenou individuální péči a neobstojí v kolektivu běžné mateřské školy. V letošním roce je zapsáno 17 dětí od jednoho roku věku do ukončení vzdělávání v nižším stupni speciální školy. Při dětském centru je elokované pracoviště ZŠ praktické a ZŠ speciální Semily, kdy po výuce se děti školního věku vrací zpět na stacionář.

Dále zajišťuje ozdravný režim dětem se zdravotním oslabením z Mateřské školy speciální Semily, která sídlí v těže budově. Součástí dětského centra je rehabilitační ambulance, která je v odpoledních hodinách přístupná dětem od útlého věku. V této době mohou děti i dospělí využívat pracoviště laserterapie. Zdravotní a ošetrovatelská péče je hrazena zdravotními pojišťovnami, laserterapie do 10 min. = 30,- Kč, nad 10 min. = 40,- Kč. Na výše uvedené adrese nás můžete kdykoliv navštívit. Za Dětské centrum Semily Ivana Pavlatová, ředitelka.

## **Myslivci hodnotili**

13. března 2010 se konala v myslivně v Libštátě výroční členská schůze Mysliveckého sdružení Kavkázsko Libštát. Sešli se zde členové a pozvaní hosté, aby vyslechli hodnotící zprávu o celoroční činnosti za minulý rok a také hospodářské výsledky sdružení a zprávu revizní komise.

Sdružení hospodářů v honitbě rozkládající se na katastrech obcí Libštát, Bělá, Svojek, Tample a Kruh o výměře 2 250 ha. Současnou členskou základnu tvoří 31 členů, převážně z těchto obcí. Myslivci se během roku pravidelně scházejí, střídavě jednou v myslivně v Libštátě a jednou v myslivně v Kruhu. Největší starost leží na všech členech při zajišťování krmné základny pro zvěř na zimu. Je potřeba zajistit zejména seno, krmné jádro, kaštany, žaludy, jeřabiny. V průměru se musí posekat, usušit a uskladnit 150 q sena, jádra je třeba 360 q. Myslivci se také musí starat o značný počet krmelců, seníků a ostatních mysliveckých zařízení. Jsou to 2 centrální seníky, 70 krmelců, 30 posedů, 12 kazatelen a odchovny pro kachňata a bažantí kuřata. Na brigádách se loni odpracovalo 3 724 hodin, a to při vysazování stromků a dalších činnostech, které jsou pro spolek důležité. Pořádají se různé akce i pro veřejnost, jako jsou myslivecké hody a další. Nezapomíná se na práci s mladými, ve škole funguje střelecký kroužek. Myslivecká kynologie je také dobrá. Členové mají 11 loveckých psů, o které se jejich majitelé vzorně starají. Nezapomíná se ani na zvěřní políčka pro spárkatou zvěř a na údržbu přírodních i umělých napajedel.

Na schůzi nechyběla kritická slova ukazující na nedostatky, ani kladné hodnocení pozitivních věcí v činnosti spolku. Jednalo se o tom, jak se vyrovnat s úkoly v příštím roce.

Za svoji mysliveckou a loveckou činnost byli oceněni někteří členové sdružení. Na lovce srnčí a černé zvěře byl pasován přítel Věroslav Zelenka ml., přátelé Štefan Kušnierik a Jaroslav Lebl obdrželi čestné uznání Českomoravské myslivecké jednoty, bronzový odznak Českomoravské myslivecké jednoty byl propůjčen přátelům Stanislavu Lukešovi a Ladislavu Morávkovi a stříbrný odznak Českomoravské myslivecké jednoty byl propůjčen příteli Ladislavu Pavlatovi st.

Na závěr oficiální části schůze přítel Buchar promítal historické diapozitivy z myslivecké, lovecké a společenské činnosti sdružení, které si rádi připomněli nejen pamětníci, ale se zájmem je zhlédli i mladí členové sdružení a hosté.

Zapsal J. Svoboda

## **O b e c n í ú ř a d i n f o r m u j e**

Z programu jednání zastupitelstva a rady obce pro vás zaznamenal Zdeněk Lhota.

Uvedené informace z jednání orgánů obce jsou pouze výběrem z projednávaných témat. Úplné znění všech usnesení je občanům k dispozici vždy po jednání na informační tabuli umístěné v budově Obecního úřadu v Libštátě.

### **Z jednání rady obce 22. 2. 2010**

\* RO projednala návrh rozpočtu obce na rok 2010 a uložila starostovi uveřejnit tento návrh předepsaným způsobem na úřední desce a předložit návrh ke schválení na jednání ZO;

- \* RO se seznámila s předloženými návrhy na rozdělení hospodářských výsledků příspěvkových organizací za rok 2009 a doporučila jejich schválení;
- \* RO rozhodla o vyvěšení tibetské vlajky dne 10. 3. 2010 v rámci celosvětové akce „Vlajka pro Tibet“;
- \* RO projednala návrh pravidel pro vydávání Libštátského zpravodaje a doporučila jejich schválení;
- \* RO se seznámila se žádostí pana J. Vedrala o vydání rozhodnutí o účelové komunikaci u železničního přejezdu v drážním km 91,658 a rozhodla v této záležitosti požádat o vyjádření silniční správní úřad vyššího stupně;
- \* RO schválila program jednání ZO na den 10. 3. 2010.

### **Z jednání zastupitelstva obce 10. 3. 2010**

- \* ZO vzalo na vědomí výsledek inventarizace za rok 2009 a schválilo vyřazení poškozených předmětů z majetku obce a odpis pohledávek;
- \* ZO schválilo rozdělení hospodářského výsledku příspěvkových organizací za rok 2009;
- \* ZO schválilo plány činnosti finančního a kontrolního výboru na rok 2010;
- \* ZO schválilo příspěvky organizacím na rok 2010;
- \* ZO schválilo rozpočet obce na rok 2010;
- \* ZO projednalo a schválilo pravidla pro vydávání Libštátského zpravodaje.

### **Od letošního roku dochází ke změně v systému sběru a odvozu odpadů**

● Pravidelný odvoz směsného komunálního odpadu z popelnic je zajišťován každý týden ve středu, a to i pokud je tento den dnem pracovního klidu. **Popelnice, které se odvázejí v intervalu 1 x za 14 dnů jsou v roce 2010 vyváženy vždy v sudém týdnu.**

● Vybrané místní poplatky zdaleka nepokrývají náklady na likvidaci odpadů, které se v obci vyprodukují. V rozpočtu obce musí být na tyto položky každoročně rezervována významná částka, která za minulý rok přesáhla výši 300 tisíc korun. Jednou z mála možností, jak ušetřit, je optimalizace velikosti používaných nádob spolu s četností jejich vývozu. V současné době platíme podle sazebníku za každou evidovanou nádobu bez ohledu na to, zda byla přistavena k odvozu nebo jak je naplněna. **Z toho plyne, že k úspoře mohou přispět všichni občané tím, že nebudou používat zbytečně velké nádoby.** Doporučená velikost nádob je uvedena v příloze k obecně závazné vyhlášce č. 1/2009 a pro informaci ji uvádíme i zde.

● Podle počtu členů domácnosti a v domech o více bytových jednotkách podle celkového počtu obyvatel v domě, jsou doporučeny velikosti nádob na směsný komunální odpad a frekvence jejich odvozu tak, aby jejich počet byl dostatečný pro objem vyprodukovaného odpadu:

<b>počet osob v domě</b>	<b>velikost sběrné nádoby</b>
<b>1.....</b>	<b>60 l, odvoz 1 x za 14 dnů</b>
<b>2.....</b>	<b>60 l, odvoz 1 x za 7 dnů nebo 120 l, odvoz 1 x za 14 dnů</b>
<b>3 – 5.....</b>	<b>120 l, odvoz 1 x za 7 dnů nebo 240 l, odvoz 1 x za 14 dnů</b>
<b>6.....</b>	<b>120 l a 60 l, odvoz 1 x za 7 dnů</b>
<b>7 – 8.....</b>	<b>240 l, odvoz 1 x za 7 dnů nebo 2x 120 l, odvoz 1 x za 7 dnů</b>
<b>9 – 12.....</b>	<b>340 l, odvoz 1 x za 7 dnů</b>
<b>13 a více.....</b>	<b>individuální dohoda s obcí;</b>

● Pro sběr tříděného odpadu jsme v minulém roce významně zvýšili počet stanovišť sběrných nádob. Na 9 stanovištích je umístěno 30 kontejnerů na sběr PET lahví, skla a papíru. Většina občanů ukládá do kontejnerů pouze ty druhy odpadů, které tam patří. Bohužel se ale stává, že se v kontejnerech objeví i odpad, který tam nepatří. Nejčastěji se tyto „přidávky“ objevují v kontejnerech s PET lahvemi. Tím je celý obsah kontejneru znehodnocen a neodváží se k recyklaci, ale na skládku.

● Co lze do kontejnerů odkládat?

**Do modrého kontejneru na papír** patří noviny, časopisy, obaly, lepenka, karton, katalogy, sešity, knihy, kancelářský papír. Rozhodně sem NEPATŘÍ papír znečištěný potravinami, použité pleny, obvazy, voskovaný papír, kopíráky, dehtový papír, nápojové kartony. V těchto kontejnerech by měl skončit pouze papír čistý, nikdy ne mokrá, mastný nebo od bláta.

**Do zeleného kontejneru na sklo** lze odkládat veškeré obalové sklo. NEPATŘÍ sem drátosklo, zrcadla, ale ani keramika nebo porcelán.

**Do bílých kontejnerů**, které jsou umístěny jen na některých stanovištích, odkládejte pouze čiré sklo.

**Do žlutých kontejnerů na plast (PET)** patří sešlápnuté a čisté láhve od nápojů.

● **Dodržujte, prosím, tyto pokyny při třídění odpadů. Buďte ukáznění a do nádob na tříděný odpad vhazujte jen to, co do nich patří. Pak nebude odpad končit na skládce a zavedený sběrový systém se zbytečně neprodrazí.**

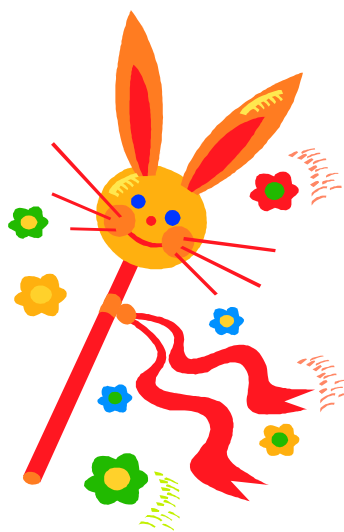
● Dosavadní praxe pro likvidaci objemného odpadu s využitím velkoobjemových kontejnerů na stálých i na mobilních stanovištích umožňoval cizím občanům tento náš systém zneužívat. **Podle obecně závazné vyhlášky č. 1/2009 se tento systém mění. S účinností od 3. 4. 2010 se objemný odpad bude sbírat ve dvoře kulturního domu a to každou lichou sobotu v době od 9 do 12 hodin.**

● Stejným způsobem se zde bude sbírat i bioodpad, kovový šrot a vysloužilá elektrozařízení.

● Systém sběru nebezpečného odpadu se nemění a opět se bude sbírat ambulantním způsobem 2 x za rok.

● Stavební odpad není komunálním odpadem. Pro jeho odložení je možné objednat obecní kontejner, který bude přistaven a odvezen za úplaty. Objednávky budou přijímány osobně nebo telefonicky na tel.: 481 689 546; 481 689 300.

Ing. Zdeněk Lhota



## Velikonoční trh „v lipkách“

V sobotu 27. 3. 2010 v 8:30.

*S veselou náladou přijďte koupit, prodat ...*

*Malovaná vejce, pomlázky, velikonoční a jarní výzdobu, košíčky, ošatky, čajové směsi z bylinek, přebytky ze sklepa – jablka, brambory, jirňiny, výrobky z dlouhých zimních večerů.*

Prodej začne ráno v 8:30 hodin. Prodejní stůl si přineste každý s sebou, nezapomeňte obaly na své prodávané zboží. Úklid po ukončení prodeje si zajistí každý sám. Předpokládáný konec je okolo 11:00, za deště se trh uskuteční v prostorách sálu KD.

Zveme všechny s dobrými nápady, aby se k nám přidali.

Eva Janatová, Lenka Pařilová, Jana Škodová – ve spolupráci s OÚ.

**Občanské sdružení Diakonie Broumov ve spolupráci s obecním úřadem**

## V Y H L A Š U J E H U M A N I T Á R N Í S B Í R K U

- letního a zimního oblečení (dámské, pánské, dětské)
- lůžkovin, prostěradel, ručníků, utěrek, záclon, látek (minimálně 1m<sup>2</sup>, prosíme, nedávejte nám odřezky a zbytky látek)
- domácích potřeb - nádobí bílé i černé, skleničky (vše nepoškozené)
- peří, péřových a vatovaných přikrývek, polštářů a dek
- obuvi (nepoškozené).

### **VĚCI, KTERÉ Z EKOLOGICKÝCH DŮVODŮ VZÍT NEMŮŽEME:**

Ledničky, televize, nábytek, počítače a jinou elektroniku, matrace, koberce, jízdní kola a dětské kočárky – ty se transportem znehodnotí.

**Sbírka se uskuteční v budově Obecního úřadu v Libštátě, a to ve dnech  
v pátek 9. 4. 2010 od 13:00 do 17:00 hodin a  
v sobotu 10. 4. 2010 od 8:00 do 12:00 hodin.**

Věci noste suché a neznečištěné, zabalené do igelitových pytlů či krabic, aby se nepoškodily transportem. Děkujeme za vaši pomoc.

### **Rozvrh cvičení FIT club Pohoda**

Pondělí: 17.30 – 21.00 orientální tance, tel.: 728 739 286

Úterý: dle objednávky relaxační posezení s masážemi (aroma, lávové kameny), tel.: 728 739 286

Středa: 9.00 – 10.00 cvičení s batolaty, tel.: 603 819 322

Čtvrtek: 18.00 – 19.30 výuka anglického jazyka, tel.: 603 819 322

*Do programu jsme zařadily posezení se zajímavými lidmi a kreativní dílny (o léčivých rostlinách, o tarotu, o kamenech, výživě a zelených rostlinách, o numerologii). Zájemci o šikovné ruce navštívili ukázkou výroby šperků, inspirovali se výrobou předmětů z pedigu.*

**► 14. 4. 2010 Vás srdečně zveme na posezení „NÁŠ OSUD SKRYTÝ V ČÍSLECH“.** Přednáší výtvarník Míra Volný.

**► 12. 5. 2010 „PEVNÉ OBĚTÍ JAKO STYL“.** Přednáší PaedDr. L. Šafrová.  
**Začátek je vždy od 18.00 hod. a vstupné je 40,- Kč.**

Volejte nebo pište na čísla: 603 819 322, 728 739 286; na e-mail: [anicka@celistvost.info](mailto:anicka@celistvost.info)  
Anna Pourová, Eva Janatová

Redakce žádá dopisovatele o **průběžné a včasné** dodávání příspěvků!

**Uzávěrka příštího čísla bude ve středu 31. 3. 2010.**

**Vydavatel: OBEC LIBŠTÁT** ev. č. MKČR E 14458

OÚ - internetové stránky [www.libstat.info](http://www.libstat.info) OÚ - e-mail adresa [obec.libstat@tiscali.cz](mailto:obec.libstat@tiscali.cz)

OÚ - 481 689 300; starosta - 481 311 210; matrika - 481 689 547; OÚ dílna - 481 689 546

DPS - 481 320 530 **záchranná služba: 155 hasiči: 150 policie: 158 SOS : 112**