



Libštátský zpravodaj

měsíčník

4/2021



Informace z radnice

BUĎTE ZDRÁVI VÁŽENÍ SPOLUOBČANÉ, MILÍ SOUSEDÉ, ČTENÁŘI LIBŠTSKÉHO ZPRAVODAJE,

Máme za sebou nejdelší nouzový stav, který v Česku trval nepřetržitě od 5. října 2020 a také nejtvrdší vládní opatření a omezení. A také tu máme jaro, snad naposledy bez jarního trhu, tradiční libštské pouti a pálení čarodějnic.

Aktuální situace se však lepší a zřejmě nás tedy čeká postupné a pomalé rozvolňování, všech možných zákazů a omezení, což nás určitě všechny těší.

Viry byly, jsou a budou, jen se s těmi novými a nebezpečnými budeme muset naučit žít, tak jako s těmi, co už nám jsou známé a víme jak na ně, jen to bude asi déle trvat.

Tak Vám všem přeji krásné jarní dny a pevné zdraví

INFORMACE Z 1. JEDNÁNÍ ZASTUPITELSTVA MĚSTYSE LIBŠTÁT ZE DNE 3. BŘEZNA 2021

V pořadí první jednání zastupitelstva městyse Libštát v roce 2021 se konalo 3. března v zasedací místnosti radnice městyse Libštát.

Zastupitelé na jednání mimo jiné souhlasili se záměrem a umístěním stavby „Informačního zařízení pro cyklisty na cyklostezce č. 4294 Krkonoše – západ“ umístěné na pozemcích pč. 795/11 a 877 v k. ú. Libštát. Jedná se o vybudování informačního zřízení a odpočinkového místa pro cyklisty na cyklotrase č. 4294, s občasnou možností občerstvení, WC, stojany na kola, s dobíjecí stanicí na elektrokola, dětským hřištěm, veřejným ohništěm, informačními panely o zajímavých místech v okolí, lavičkami, vše volně přístupné veřejnosti. Jedná se o veřejně prospěšnou stavbu. Žádost o souhlas se stavbou podal Spolek Kroužek, který by stavbu financoval, realizoval a provozoval.

Dále zastupitelé projednali návrh rozpočtu, který bude schválen na příštím jednání zastupitelstva.

Kompletní zápis z tohoto jednání je jako vždy k nahlédnutí na webových stránkách městyse Libštát.

SBĚRNÝ DVŮR V LIBŠTÁTĚ V ROCE 2021

Sběrný dvůr v Libštátě je v letošním roce otevřen každou lichou sobotu od 9.00 hodin do 12.00 hodin.

Možnost odložení odpadů ve sběrném dvoře mají občané s trvalým pobytem v Libštátě a chataři a chalupáři, kteří mají rekreační objekt na území městyse Libštát a řádně platí místní poplatek za provoz systému nakládání s komunálním odpadem.

Sběrný dvůr v našem městysi není určen k odevzdání odpadů z podnikatelské sféry!

Do sběrného dvora nepatří stavební suť a eternit.

Věčné téma je „Kam s ojetými pneumatikami?“ Celoročně je možné ZDARMA odevzdat použité pneumatiky na místech zpětného odběru: - bez vazby na nákup zboží či služeb – bez ohledu na značku pneumatik – bezplatně. Sběrný dvůr v Libštátě není místem zpětného odběru pneumatik, a proto je k nám, prosím, nevozte. Seznam sběrných míst a další informace naleznete na: www.eltma.cz/sberna-mista Od 1. 1. 2018 můžete pneumatiky bezplatně odevzdat ke vhodné likvidaci také v pneuservisech a autoservisoch, a to bez ohledu na jejich značku nebo na to, kde jste pneumatiku zakoupili. Cesta starých pneumatik je tedy opravdu přímá a jednoduchá.

ZMĚNA ZPŮSOBU OZNAMOVÁNÍ PLÁNOVANÝCH Odstávek ELEKTRINY | ČEZ DISTRIBUTUCE A.S.

V katastru naší obce bude dne 20.4.2021 od 7,30 do 10h přerušena dodávka elektrické energie. Plánovaná odstávka se týká těchto nemovitostí: čp. 179, 197, 219 a 268.

Od 1.1.2021 ČEZ DISTRIBUTUCE a.s. již nevylepuje papírová oznámení, přešli na elektronický způsob informování, kdy si každý zákazník může sjednat zasílání upozornění na plánované odstávky ke svému odběrnému místu e-mailem, nebo SMS zdarma na cezdistribuce.cz/sluzba.

Pro veřejnost jsou informace k dispozici také na stránkách cezdistribuce.cz/odstavky, a to vždy nejpozději 15 dnů před konáním odstávky.

SVAZEK OBCÍ KOŠŤÁLOV – LIBŠTÁT

Plánované odečty vodoměrů se uskuteční ve čtvrtek 15. a pátek 16. dubna 2021. Majitelům bytových domů a dalším – a to především podnikatelským subjektům – můžeme na vyžádání provést i vyúčtování v průběhu roku s provedením samoodečtu a nahlášení stavu účetní Svazku p. Věře Seidlové, tel. 739 098 345
[mail. ucetnissvazku@kostalov.cz](mailto:ucetnissvazku@kostalov.cz)

Informace z radnice

KANALIZACE V LIBŠTÁTĚ

V měsíci březnu se pracovalo na dvou překopech řeky Olešky, které se zatím nedokončily, neboť v Olešce teče stále hodně vody, čeká se, až voda trochu opadne. Dále se pracovalo na veřejných kanalizačních přípojkách v lokalitě za evangelickým kostelem směrem

k Janatově komoře, na Račanech a také na tlakových kanalizačních přípojkách, včetně přečerpávacích stanic v lokalitě za mostem u Ničů. Také se začalo s veřejnými přípojkami na bočním Vyšehradě.

V měsíci dubnu jsou vystrojovány techniku dvě přečerpávací stanice

na Račanech a u Kina a firmu také čeká složitý překop krajské komunikace nad propustem u historického mostu, kde kanalizace bude křížit plynovod. Díky této složitě části stavby je až do konce dubna úplná uzavírka této části silnice. Práce také začnou v lokalitě na Malé straně.



FOTOGRAFIE NA TITULNÍ STRANĚ

Fotografii na titulní stranu vyfotografoval starosta Pavel Janata. Všichni jste určitě poznali, že se jedná o ovocný sad, který lemuje komunikaci z Větrova na Končína. O tento sad se více jak 18 let každoročně velmi pečlivě a s láskou staral pan František Zajíc, kterému tímto ještě jednou velmi pěkně

děkujeme. Jsme rádi, že jsme v Libštátě našli jeho pokračovatele, pana Vojtu Janatu z Končín. Po kratší pauze tedy přišla celková rekonstrukce tohoto krásného sadu. Bylo provedeno stříhání stromů, úklid větví, částečné vysekání podrostu (šípky, trnky a ostružiny) a ořezání starých stromů. Ovocný sad

bude již celoročně udržován. Panu Vojtovi Janatovi a jeho týmu velmi pěkně děkujeme za jeho kvalitně a dobře odvedenou práci a těšíme se, že ovocný sad bude zase ozdobou této krásné lokality a nám všem přinese třeba i požitek z nějaké úrody, jen bych prosil o případné šetrné zobání a česání zralé úrody.

Informace z radnice

LIBŠÁTSKÝ ZPRAVODAJ | PŘED 25 LETY | DUBEN-KVĚTEN 1996

Je přílohou na webových stránkách městyse Libšát a na Facebooku. S ohledem na některé velice zajímavé články, které je dobré připomenout, jsem se rozhodl zveřejnit top článek přímo do aktuálního čísla zpravodaje.

Veřejné zasedání obecního zastupitelstva

Dne 10.dubna proběhlo již třetí letošní zasedání obecního zastupitelstva. Poslanci se stoprocentní účastí, hosté z Košťálova a další občané vytvořili zajímavé prostředí, v němž se co chvíli ozývaly dobré nápady, podnětné připomínky a někdy i ostřejší kritika. Účast přibližně 23 hostů z řad veřejnosti je potěšitelná, a to zvláště v době, kdy mnozí jsou vytíženi jarními pracemi. V úvodní části vyslechl zastupitelstvo vyjádření zástupců Košťálova p. Cincibusové a p. Janaty k částce, kterou má Libšát Košťálovu zaplatit za vybudování přípojky plynovodu a získání 25% podílu na ní. Po diskusi byla jednomyslně schválena částka ve výši 1 000 000 Kč. Tím se doufejme dořeší dlouhotrvající problém, jenž oddaloval zavedení plynu do naší obce. Nyní je nadějně, že již letos bude vybudován úsek od bývalé košťálovské octárny až na hranice katastrů. Přítomnost zástupců Košťálova byla využita i k projednání svazku obou obcí za účelem společného provozování vodovodu. Oživení v zasedací místnosti vyvolalo rozhodování poslanců o dalším pronájmu kiosku na koupališti po manželech Kocourkových. Dostavili se všichni tři zájemci - p. Bečán, p. Regimon s p. Jaklem ml. a p. Klobouček. Každý z nich za nepřítomnosti konkurence sdělil své představy o podnikání a také výši nájemného, kterou je ochoten obci měsíčně platit. Nejpřesvědčivěji zapůsobil p. Bečán, předloživ projekt větší úpravy kiosku, jež umožní i prodej teplého jídla za celoročního provozu. Tím by vznikla konkurence zatím jedinému místnímu hostinci a občan by si mohl zajít na teplý oběd či večeři. Pan Bečán projevil ochotu do projektu sám investovat, neboť počítá s návratností během několika let. Na základě výše uvedených skutečností získal nejvíce hlasů právě on. V dalším průběhu jednání rozhodlo zastupitelstvo o přidělení bytů po paní Jechové a paní Pančenkové. V souvislosti s byty vyvolal diskusi návrh dr. Šlechty na tzv. obálkovou metodu, jež spočívá ve složení konkurzní částky, na jejímž základě je žadatelům přidělován byt. Pan doktor odůvodnil tento návrh tím, že naprosto objektivní, tudíž i spravedlivé posouzení žadatelů o byt není možné. Návrh byl posléze odmítnut. Závěrem schůze bylo rozhodnuto o zvýšení nájemného o 15% a schváleny zásady pro zpracování územního plánu. V diskusi se opět částečně otevřela otázka dalšího využití budovy skončivšího kina. Posledním námětem diskuse byla účast starosty na veřejně prospěšných pracích a existence dvou neuvolněných představitelů obce. Snad poprvé si na veřejnosti poslanci řekli, co jim na druhých vadí a co oceňují. Nutno poznamenat, že i tuto zatěžkávací zkoušku zvládli dobře, s nadhledem i humorem.

A. Šváb

LIBŠÁTŠTÍ JUBILANTI

V měsíci dubnu slaví své životní jubileum

paní Hana Faltusová, paní Stanislava Foglová, paní Marie Kousalová, paní Jaroslava Malátová
a pan Jaroslav Pospíchal

Všem srdečně blahopřejeme.

V úctě k Vám Pavel Janata | starosta

„To je naše obec“ (citace knihy)

KOSTEL SV. JIŘÍ

Připomíná se poprvé roku 1350 v soupise plebání, byl menší než nynější a dřevěný. V nynější podobě pochází z let 1787-1789, kdy byl znovu postaven z kamene. Se stavebními pracemi se začalo 5.října 1786 a s přestávkami se na stavbě pracovalo až do října 1789, kdy byl kostel odevzdán svému účelu. Zednické práce vedl polír Jiří Slavík. Měl 36 krejcarů denně, zedníci dostávali 30 kr., mladší 25.18 i 15 kr. Tesařské práce vedl mistr Jůza, který v nepřítomnosti pana baumajstra kostel rozměřil a stále v rozměřování polírovi zednickému na ruku šel ". Měl 45 krejcarů denně, tesaři 30 krejcarů. Zámečnické a sklenářské práce byly z Jičina, vápno ze Syřenova jen při nedostatku z Tatobit a Vrchlabí. Kupovalo se na korce. Šindel se štípal z osik, dubové dřevo pocházelo z lesa Lipiny, jiné dřevo na trámy z panského a zádušního lesa, z polomů, žlaby na vodu byly vyrobeny z olší.

Pozůstatky těl ze zrušených hrobů následkem rozšíření hřbitova, pochovány do šachty, což se dělalo v noci. Vydání při stavbě činilo 4232 zlatých. Původní šindelová střecha je dnes zachována jen na věži zvonitého tvaru.

Kostel je stavba orientovaná, stavitelsky bezvýznamná. Vnitřní výzdoba stěn pochází z roku 1961. Nejcenějším předmětem je obraz sv. Jiří na hlavním oltáři od českého malíře Josefa Vojtěcha Hellicha / 1807-1890 / z roku 1851. Stál 300 zlatých.k.v. Na bývalé faře z roku 1722, která byla nahrazena nynější stavbou z roku 1901, pobýval u faráře Jana Bílého, Jan Theobald Held, pozdější lékař, vlastenec a výborný hudebník, známá postava z díla Aloise Jiráska "F. L. Věk". Fara v Libštátě byla znovuzřízena roku

STAVEBNÍ A JINÉ PAMÁTKY V OBCI

1719 "k vyhubení všeho luteránství v městysi Libštátě a v Košťálově"...

Libor memorabilium 1720-1834, strana 50.

**SBOR ČESKOBATRSKÉ
CÍRKVE EVANGELICKÉ**

Bývalý toleranční kostelík z roku 1786, je zděná stavba s pěkným barokním štítem, dílo lidových řemeslníků. Na pěkném kamenném portálu, rovněž práce místní dílny, je vytesán biblický verš:

"Soudce giš přede dřmi stoji. VSC V.IX.A. 1786."

Na hřebenu sedlové střechy zřízena roku 1953 vížka, do níž byl zavěšen zvon z roku 1659, původně užívaný českobratrskou církví v Drážďanech a až do té doby umístěný v dřevěné zvonici u druhého evangelického kostela.

Na hřbitově u sboru z roku 1856 pochování duchovní – spisovatelé

Em. Havelka, Josef Nosek, Dr. Sl. Daněk, Jar. Kučera, dále J. Šádek a F. Marušiak.

EVANGELICKÝ KOSTEL

Na Hořením konci si postavili evangelíci augsburského vyznání v letech 1839-42, hřbitov z roku 1847. Evangelíci augsburského vyznání žádali roku 1828 krajský úřad, aby mohli své pobožnosti vykonávat v domě Františka Palounka v Libštátě čp.92 za vedení předčitatele Jana Šádka, protože v modlitebně reformovaných by mohli konat bohoslužby až odpoledne, takže by se jich nemohli zúčastňovat žáci, kteří měli chodit do opakovacích hodin. Kromě toho reformovaní žádali 50 zlatých víd.měny ročně nájemného. Ale zdá se, že do výstavby vlastního kostela vykonávali augsburští bohoslužby v kostele reformovaných. Dnes slouží tato stavitelsky nevýznamná stavba svému účelu jen zřídka a chátrá. Na hlavním vchodem je deska s nápisem:

Ke cti a slávě Trojjediného Boha byl tento chrám Páně dne 21.října r.1839 založen a dne 1. listopadu r.1842 posvěcen. Na 100letou památku Toleranční slavnosti vyryto dne 13.října 1881.

DŘEVĚNÁ ZVONICE

Stojí na hřbitově bývalé evangelické církve augsburského vyznání a byla postavena roku 1871.

Na podezdívce z kvádrového zdiva stojí hranolovitá bedněná stavba obdélníkovitého půdorysu o rozměrech 400x350x500 cm. Na obou širších stranách je po dvou okenicích. Stanová střecha byla původně kryta šindelem, na který byl později položen eternit. Je ukončena makovicí a křížem. Na zvonové stolici bývaly zavěšeny tři zvony z let 1656-64, jichž užívala v Drážďanech bývalá církev českobratrská. Libštátskému sboru je roku 1869 daroval Spolek paní Guslav Adolf v Drážďanech. V první světové válce byly dva zvony skonfiskovány. Třetí byl po poslední světové válce přenesen na věž sboru českobratrské evangelické církve.

PRVNÍ ŠKOLNÍ STAVENÍ

v Libštátě, nyní čp.2, postaveno roku 1781, kdy byla v Libštátě zřízena farní škola. Ve velké světnici dřevěného stavení byla třída, v menší vpravo ze síně byl byt pro učitele. Stavení bylo po požáru roku 1922 částečně přestavěno.

DRUHÁ ŠKOLNÍ BUDOVA

čp.198, pochází z let 1876-77 a sloužila vyučovacím účelům do roku 1946. Od té doby je sídlem MNV, pošty, do nedávna místní lidové knihovny a služebny SNB. V I. poschodí je vkusná sňatková síň a zasedací síň MNV sloužící i kulturní činnosti. Původní náklad na stavbu činil 19.680 zlatých. V nynější podobě je z roku 1947.

„To je naše obec“ (citace knihy)

TŘETÍ ŠKOLNÍ BUDOVA

čp.17, nad náměstím, postavená roku 1930 nákladem 2,600.600 Kč pro měšťanskou školu, která byla zřízena již roku 1920. Patřila a dodnes patří k nejvýstavnějším školním budovám široko daleko.

LOMENICE NA ČP. 4

Patří Julii Plichtové je originální památka řemeslníků, zručnosti a uměleckého citění našeho lidu. Někdy se uvádí, že je to práce tesařského mistra Jana Palounka z roku 1773.

Zvláštností jsou ploché hvězdice a květy, přibité na prkna, a dřevěné hrušky, visící volně z římsy a obloučkových lišt. Za povšimnutí stojí též motiv ptáčků nad okrouhlými půdními okénky nad oběma okénky komory a dále dřevěný vlnitě vykrojený vlys s motivem tulipánů, přibitý na středním lisenu.

STUDNA S RUMPÁLEM

V pískovci u stavení čp.110 je 18 metrů hluboká a šindelová stříška nad ní je památkou lidového stavitelství.

KAMENNÝ MOST PŘES**OLEŠKU**

Začal se stavět roku 1822 a třebaže ještě nebyl zcela dokončen, mohlo se po něm téhož roku jezdit s povozy. Plán na něj "vyvedl" rychotní Jiří Slavík. Roku 1827 byl vydlážděn čedičovým kamenem.

Z roku 1834 se zachoval zápis v obecních účtech: "Když obec Libšát kamenný most přes Olešku roku 1822 stavěla, z nedostatku prken 16 prken od Josefa Plichty z No 12 se vypůjčila, za něž peníze / 9 zl.36 kr./ po něm pozůstali dědicové jsou jest obdrželi ". V soupisu památek navržených k zapsání do státního seznamu památek v obci je uveden jako barokní most s plastickou výzdobou.

SOCHA MADONY

Na náměstí, je ve vlastnictví MNV. Je to pozdněbarokní plastika z konce 18. století od neznámého autora. Socha byla v roce 1966 nákladem 10.000 Kčs odborně opravena.

SOCHA SVATÉHO JANA**NEPOMUCKÉHO**

Původně stála pod starým dřevěným mostem, po postavení kamenného mostu roku 1822 přemístěna na pravou stranu mostu ve směru k Lomnici n./Pop., později na levou stranu. K udržování sochy zřídil Josef Radimský, mlynář v Libšátě roku 1856 nadaci.

SOCHA SV. VÁCLAVA

Na kamenném mostě přes Olešku pochází z neznámé kamenické dílny a byla na mostní zábradlí postavena roku 1831. Náklad na ní činil 164,42 zlatých. Od různých dobrodinců se sešlo 108,87 zlatých a ostatní " nedobíhající částka " se vzala z obecní pokladny. Obec také prohlásila, že na věčné časy ji bude udržovat.

KAMENNÝ KŘÍŽ

Zřízený Františkem Vávrou z Libšátu čp.15 na vlastním poli roku 1852. Běžná řemeslná práce.

KAMENNÝ KŘÍŽ

U nové školní budovy. Jedná se o primitivní práci z domácího pískovce bez ozdob a nápisu a byl tam přemístěn nezjištěno odkud, po výstavbě školy.

**PODOBNÉ DVA KAMENNÉ
KŘÍŽE**

Jsou dnes na pokraji lesa při cestě z obce na Končina. Podle podání byly tam přemístěny, když na původním místě v poli, kde byly připomínkou nějakého neštěstí, překážely.

PÉČE O PAMÁTKY

V roce 1960 byly všechny památky nebo významné budovy

obce opatřeny péčí a nákladem Osvětové besedy v Libšátě pamětními tabulkami. Smaltovně bylo za ně zapláceno 3.500.- Kčs.

Pro evidenci uvádím texty:

ČP. 2

Stavení vpravo, původně dřevěné, bylo od roku 1781 první školou v Libšátě. Ve velké světnici byla třída, v menší byt pro učitele. Do školy bylo zapsáno přes 100 žáků, roku 1844 dokonce 201 dětí. Proto byla roku 1849 zřízena druhá třída v nájmu. Pro školní práci to nebyly příznivé poměry.

Teprve roku 1877 byla otevřena nová škola, později dokonce pětiletá, v budově čp. 198 / nyní MNV/. Naši dědové byli na tom ve školství již lépe.

Jen nesrovnatelně lepší podmínky ke vzdělávání ale mají dnešní děti i v moderní budově nad náměstím z roku 1930. Libšátští občané mohou být hrdi na svou péči o školu.

NA ČP. 270

Zastávka ČSD postavena obětavou prací libšátských občanů v letech 1947-49. Obec se ucházela o zastávku již roku 1893, 1919 a 1944. První vlak zde zastavil 22.února 1948.

Provoz na trati Pardubice – Liberec byl zahájen roku 1859.

NA ČP. 4

Lomenice na tomto stavení byla zhotovena před 200 lety a dokazuje řemeslnou zručnost a umělecké citění našeho lidu.

Kamenný most přes Olešku byl postaven roku 1822, silnice do Lomnice n./Pop. v letech 1854/55, do Bělé 1890.

MOST ZÁVODU KOLORA

z bývalého panského mlýna a pak brusírny skla byla zřízena roku 1887 tkalcovna se 64 stavy. Byla to první česká tkalcovna v Čechách. Roku 1948 přešel závod do rukou lidu.

„To je naše obec“ (citace knihy)

NA ČP. 198

Tato budova byla postavena v l. 1876-77 a sloužila vyučovacím účelům do roku 1946. Od té doby je sídlem úřadů a střediskem kulturní činnosti. V nynější podobě z roku 1947.

NA ČP. 9

Ve výsavním hostinci, který býval v této budově, se dne 13. srpna 1881, den po požáru Národního divadla, sešli spisovatelé Antal Stašek, Antonín Kotík a K. Tůma, aby se poradili o provádění sbírek na nové Národní divadlo. Odtud se také po 14 dní rozjížděli po okolí a sebrali značný peníz na nový stánek národního umění.

V hostince často pobýval Viktor Dyk, básník, spisovatelka Dr. Ed. Hásková, spisovatel L. Tůma, zevloun, cestovatel Fr. St. Vráz a jiní.

NA ČP. 85

V této faře / nynější podoba z roku 1915 / působili jako duchovní spisovatelé bohoslovecké literatury:

Josef Nosek 1830-1841

Emanuel Havelka 1864-1921

Jaroslav Kučera 1928-1945

Th.Dr. Sl.C. Daněk 1910-1920

Mil. Bohatec 1945-1950

Narodil se zde 8.3.1873 PhDr. Emanuel Havelka, ředitel škol v Hodoníně, autor četných pedagogických i beletristických knih.

NA BUDOVĚ SBORU

Sbor českobratrské církve evangelické postaven po vyhlášení tolerančního patentu v roce 1786, fara roku 1789 a hřbitov roku 1856. Na věži zvon z roku 1659, původně užívaný českobratrskou církví v Drážďanech.

NA ČP. 45

Zde se narodil 19. března 1880 Ing. Josef V. Rieger, profesor

techniky v Brně, autor odborných spisů, navrhovatel četných staveb mostních a průmyslových. Zemřel 4. ledna 1941 v Brně.

NA KAMENNÉM SLOUPU

VEDLE SCHODIŠTĚ KE

KOSTELU.

KOSTEL SV. JIŘÍ

Připomíná se již ve 14. st. V nynější podobě z let 1787-89. Na hlavním oltáři obraz od českého malíře Josefa V. Hellicha Na faře / původní z roku 1722, nynější z roku 1901/ pobýval Jan Theobald Held, pozdější lékař, vlastenec a výborný hudebník, známá postava z díla Aloise Jiráska "F. L. Věk".

Socha Panny Marie na náměstí byla naposled opravena nákladem 10.000.-Kčs v roce 1966. Peníze byly opatřeny sbírkou mezi občany.

Lomenici na stavení čp.4 opravili v roce 1968 žáci ZDŠ za řízení ředitele školy.

Pomístní názvy

POMÍSTNÍ NÁZVY | U

U Bergmanů – továrna pod Račanama

U boudy – cestářská bouda byla na okraji lesa, co odbočuje horní cesta k (čp 179) Bryndovu

U háje – před Panskem čp 203

U jeřábu – nad Bryndovem, kóta 517 m n. m. - nejvyšší bod Libštátu.

U Kramářů – textilka nyní LTZ

U kříže – kříž u dílen zeměd. družstva

U mlýna – kolem čp 45 (Šáfrů mlýn)

U Paikrů, sodovkárna – Paikr měl výrobu ovocných šťáv a limonád čp 114 (nyní kancel. ADV)

U pirámu – křižovatka Libštát, Lomnice, Košťálov

U pitvární, U márnice – čp 253 bylo postaveno v 1911 pro tento účel. Kolem 1980 přestavěno.

U skoku – můstek pro skoky na lyžích byl v Janatovy komoře směrem k Olešce

U svatého Jana – most pod kostelem

U Vedralů, V inseminačce – Vedralů statek k Bělé čp 97. (JZD pěstovalo býky)

Uprchlák – ve válce 1943 postavený dům pro vyhnané z pohraničí, čp 113

Knihovna v Libštátě

OTEVÍRÁME!

S radostí dáváme na vědomí, že od čtvrtka 15.4. bude knihovna opět otevřena. Navštívit nás můžete každý čtvrtek od 14.00 do 17.00. Do knihovny průběžně nakupujeme nové tituly a díky aktivní spolupráci se semilskou knihovnou zpešťujeme nabídku knih pomocí výměnného fondu. Věříme, že si vybere opravdu každý čtenář.

Děkujeme všem účastníkům březnové soutěže s procházkou. Do slosování se nám vrátilo 21 krásně vyplněných knížeček. Všichni účastníci obdrželi do svých schránek poukázky na sladkou odměnu. Tři vylosovaní obdrží knížku, kterou si mohou už ve čtvrtek vyzvednout v knihovně.

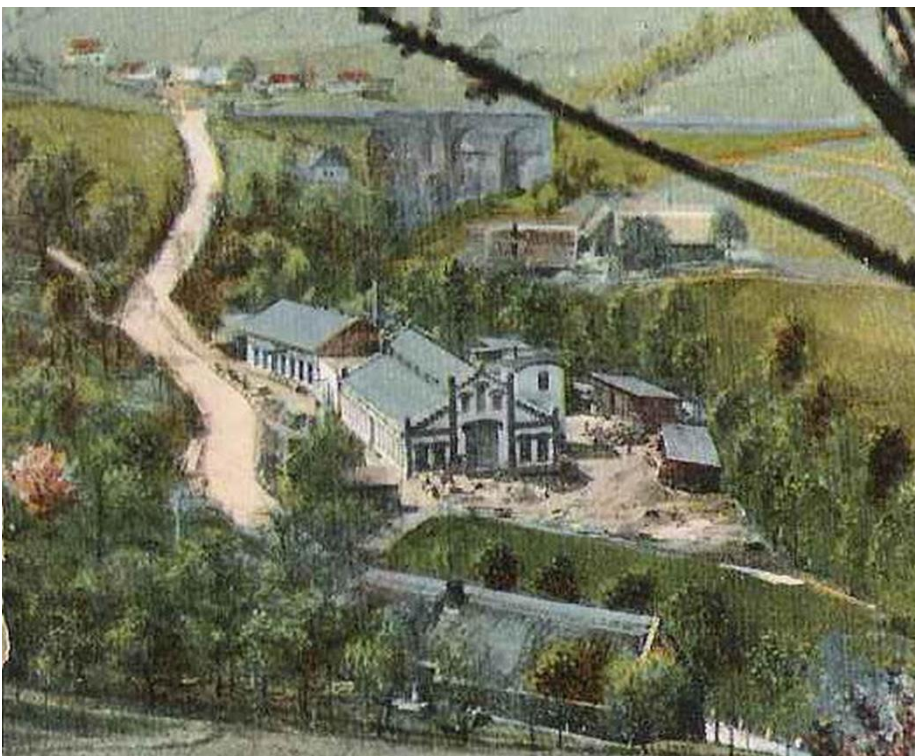
Rádi vás uvidíme! Anežka Plívová



Historie a současnost

DŮM ČP. 28

Dům s číslem popisným 28 stál původně na Beraňáku, roku 1777 ho postavil Václav Vondráček na parcele č. 38. Roku 1866 je z něj spáleniště, roku 1873 byl dům postaven znovu, roku 1879 zrušen a pozemek připojen k domu čp. 29.



Následně čp 28 dostala továrna, v době sklárství (zřejmě do roku 1880) zde byla brusírna skla – šlejírna. František Šťastný roku 1888 postavil strojnickou dílnu, užívání bylo povoleno od 15.7.1889 a vyráběly se zde hospodářské stroje a rýhovaly mlýnské válce. Vedle továrny bylo roku 1889 postaveno obytné stavení číslo 138. 3. října 1896 byla povolena přístavba

slévárny a obytného stavení. Bylo zde odlévání svěráků, části turbín a transmise.

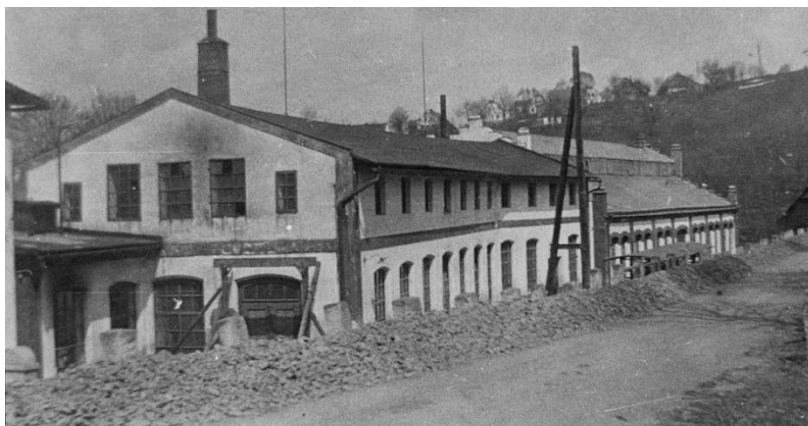
VI. světové válce se zde obráběly granáty, byla to dřina, ale muži nemuseli na frontu. 26. května 1914 hořelo ve strojárně a opět 22.

října 1920 hořela truhlárna. Při sčítání lidí roku 1921 je zde zapsána 1 rodina – 4 osoby. Ve II. světové válce se zde nepracovalo. Majitel Ludvík Šťastný měl za manželku němku. Vlastnil ještě továrny ve Vrchlabí, Rybnících a v Semilech nynější ČSAD. Uvádí se, že ve válce se přátelil s lidmi z Německa a udával české obyvatele, za což byl po válce obviněn a vězněn

v Semilech. 4.7.1945 v 18,00 se ve věznici oběsil.

15.6.1945 byla již firma pronajata bratřím Bergmanům – Milostavu a Blahoslavu. Vyráběli zde řezačky a opravovali hospodářské stroje. 25.11.1948 MNV zprostil Josefa Noska funkce správce pozůstalosti po zemřelém Ludvíku Šťastném a jmenovala správcem Antonína Čmucha z čp. 26. Fond národní obnovy předal MNV 15.1.1950 do užívání továrnu bez strojů a ve špatném stavu. Od 26.4.1950 zde byl komunální podnik, následně OPS a později Kovožavody Semily. Vyráběly se zde postele, pletivo, ruční vozíky, kolečka, uhláky, decimálky, strojky na nudle, zahradní lavičky, kramle, kontejnery aj. Vedoucí se střídali – Boh. Matura, Jiří Dvořák, M. Stehlík, Lad. Tomáš, Jos. Skrbek. 1977 byla povolena stavba kotelny. 1984 kolaudace přístavby provozní budovy, skladu a průjezdní garáže. V roce 1990 koupil kovožavody Blahoslav Bergman a pan Štěpán. Vyráběli kontejnery pro německou automobilku, pracuje zde asi 30 lidí.

Od jara 2009 je vlastníkem jen Bergman. Koncem listopadu 2009 se přestalo pracovat. V roce 2010 do podzimu pracují občas jen jeden nebo dva dělníci. Bergman zemřel 7.6.2011, rozloučení měl v Lomnici. V budově se nepracuje a chátrá. Přibližně od září 2019 vlastní budovu městysem Libštát.



Sbor dobrovolných hasičů Libšťať

ZPRÁVA VELITELE JEDNOTKY HASIČŮ ZA ROK 2020

V nelehkém roce 2020 jednotka působila v 13 členech, nově se k nám přidal Martin Ježek. Tito členové se v průběhu roku zúčastňují povinných školení, výcviků a zvyšují si odborné způsobilosti (máme 3 velitele, 4 strojníky, 10 nositelů dýchací techniky, 6 pilařů a 1 technika jednotky). Dále se staráme o techniku a její vylepšení, kontrolujeme a necháváme revidovat věcné prostředky a dýchací techniku.

Hlavním úkolem jednotky je hašení požárů a provádění záchranných prací při živelních pohromách a jiných mimořádných událostech včetně ochrany obyvatelstva. Od roku 2020 také jezdíme s AED (Automatizovaný externí defibrilátor), který se používá v případě náhlé srdeční zástavy (komorové fibrilace).



Rok 2020 byl rekordní počtem výjezdů, kterých bylo 21:

1. 10.2. Odstranění 3 spadlých smrků z cesty u domu Libšťať čp. 254 během orkánu Sabine
2. 10.2. Odstranění 2 spadlých smrků z cesty u domu ve Svojkú čp. 43
3. 10.2. Odstranění menšího stromu ze silnice z Libšťaťu do Bělé u domu Libšťať čp. 104
4. 28.3. První použití AED
5. 29.3. Otevření zamčeného bytu v DPS Libšťať
6. 10.4. Rozvoz ochranných pomůcek v souvislosti s nemocí COVID 19 po okolních obcích
7. 18.4. Požár louky u lesa ve Stružinci
8. 19.6. Odstranění stromu přes cestu na silnici do Bělé
9. 27.6. Planý poplach - vatra v Bělé – odvolání před výjezdem
10. 28.6. Odstranění stromu přes cestu na silnici do Bělé
11. 28.6. Odstranění stromu z Bělé do Svojkú
12. 29.6. Odstranění stromu přes cestu na silnici do Bělé
13. 4.7. Odstranění silné větve na silnici do Lomnice n. P.
14. 23.7. Únik plynu – překopnutá přípojka plynu v Libšťaťě
15. 22.8. Požár v kotelně LDN v Lomnici n. P.
16. 28.8. Prasklý strom na pozemku volajícího - Libšťať
17. 5.9. Použití AED v Bělé
18. 16.9. Únik plynu – překopnutá přípojka plynu v Libšťaťě
19. 18.10. Otevření dveří bytu v DPS Libšťať
20. 28.10. Požár ve firmě Hilding Anders v Roztokách u Jilemnice, která vyrábí matrace. Náš loňský nejtěžší zásah trvající 6h. Škoda je odhadována na 100 miliónů Kč.
21. 24.12. Úklid stromu přes silnici u Tichánku v Libšťaťě

Požádali jsme o dotaci Liberecký kraj na 2x vícevrstvé zásahové obleky, 2x zás. rukavice, 2x zás. obuv, 2x ochrannou kuklu a 2x osobní svítilnu v ceně 53 959,- Kč. Po krácení jsme od kraje dostali 19 910,63 Kč.

Dále jsme ještě požádali Nadaci ČEZ v programu „Krizová pomoc 2020“ a dostali 50 000,-Kč, která téměř pokryla nákup generátoru ozónu, motorový rosič STIHL, ruční zářivý postřikovač STIHL, 12x Filtr

částicový - P3 R, 8x jednorázový oblek Tychem C, naviják s vodní hadicí 40m, mycí chemie a dezinfekce.

Na začátku roku jsme vybudovali mycí, prací a dekontaminační kout v garáži zbrojnice, jako obranu před rakovinouotvornými zplodinami hoření. Dále jsme nakoupili sušící ramínka, 2x ambuvak, 3x reflexní vestu, tablet s výjezdovým softwarem do DA Ford, Infopanel, modré blikáče LED – predátor, zabudované na CAS pro

lepší viditelnost, náplň lékárníčky, 3x 30m lano, 1x PS2, 100x povodňový pytel. V závěru roku koupil nový kompresor a prodloužen k němu rozvod vzduchu na doplňování cisterny.

Děkuji Městysi Libšťať za podporu jednotky. A závěrem bych rád nabídl zájemcům členství v jednotce. Pokud je Ti 18, jsi zdravý, máš chuť a čas pomáhat a učit se novým dovednostem, tak se určitě ozvi.

Vítězslav Kříž ml., velitel jednotky

Školka v Libštátě

MATEŘSKÁ ŠKOLA LIBŠTÁT, příspěvková organizace

Libštát 212, 512 03

ZÁPIS K PŘEDŠKOLNÍMU VZDĚLÁVÁNÍ

pro školní rok 2021/2022

proběhne v souladu se školským zákonem (§34 odst. 2)

v období od 10. 5. 2021 do 15. 5. 2021

POSTUP PŘI ZÁPISU K PŘEDŠKOLNÍMU VZDĚLÁVÁNÍ

- na webových stránkách školy naleznete formulář žádosti ke stažení (www.ms-libstat.cz)
- případně lze vyzvednout po telefonické domluvě v mateřské škole
- doklad o řádném proočkování na vyplněné žádosti potvrdí dětský lékař, tato povinnost se netýká dítěte plnicího povinné předškolní vzdělávání

ZPŮSOB PODÁNÍ ŽÁDOSTI

- do datové schránky školy (wgkkt62)
- e-mailem s elektronickým podpisem zákonného zástupce na adresu: mslibstat@tiscali.cz
- zasláním doporučeně Českou poštou (rozhodující je datum podání)
- osobním podáním v MŠ, které bude s ohledem k epidemiologickým opatřením po předchozí telefonické domluvě, s dodržováním hygienických opatření. Objednat se lze na tel. č: 607 944 482 ve dnech 3. - 7. 5.
- v případě, že se nebudete moci dostavit, nebo doručit dokumenty v uvedených termínech z důvodu karantény či izolace, je možné domluvit si náhradní termín.

Při podání žádosti o přijetí k předškolnímu vzdělávání uvede zákonný zástupce dle správního řádu náležitosti stanovené v §34 odst. 2 školského zákona – jméno a příjmení dítěte, datum narození dítěte, místo trvalého pobytu, případně adresu doručovací (§19 odst. 3 správního řádu), podpis osoby, která žádost podává (zákonného zástupce, který dítě při podání žádosti zastupuje).

S ohledem na zastoupení dítěte jeho zákonným zástupcem, je zároveň podstatné uvést:

Jméno a příjmení tohoto zástupce, jeho místo trvalého pobytu, popřípadě adresu doručovací, telefonní kontakt, e-mailovou adresu, při osobním podání předložit občanský průkaz, v případě cizinců povolení k pobytu.

PŘÍLOHY: rodný list dítěte (prostá kopie), pokud dítě zastupuje jiná osoba než jeho zákonný zástupce, je podstatné doložit své oprávnění dítě zastupovat, je-li již dítě šetřeno školským zařízením (PPP, SPC...) či lékařem, dokládá potvrzení o zdravotním znevýhodnění.

Povinnost plnit předškolní vzdělávání mají děti, které dosáhly do 31. 8. 2021 pěti let.

O přijetí či nepřijetí rozhodne ředitelka školy, dle zveřejněných kritérií v zákonné lhůtě 30 dnů,

V této době lze po předchozí telefonické domluvě nahlédnout do spisu.

Dana Kousalová, ředitelka MŠ



Škola v Libštátě

JARNÍ ÚKLID

/Hřejivé sluníčko nás čím dál častěji láká na jarní procházky. Příjemný pobyt na čerstvém vzduchu nám ale čas od času pokazí nemilé překvapení. Nacházíme různé předměty, které se nám v přírodě nelíbí a ani tam nepatří. S žáky třetí třídy jsme se tak rozhodli zahájit výzvu s názvem Jarní úklid. Na procházky s sebou nosíme rukavice a tašky nebo pytle, do kterých všechny tyto zapomenuté nebo odhozené předměty sbíráme. Potěší nás, když se k nám přidáte.

Ze třetí třídy Vám přejeme krásné jarní dny!

Zdroj: mzslibstat.cz



Lesy městyse Libštát

ZPRÁVA O HOSPODAŘENÍ V LESÍCH ZA ROK 2020

Hodnocený rok 2020 z pohledu těžeb byl ve většině případů v režii kůrovce, krom 3 drobnějších polomů způsobených větrem. Proběhla sice jen 2 vývojová stádia kůrovce, ale rozsah napadení byl téměř srovnatelný s rokem předešlým, což je patrné z uvedené tabulky. Opět se objevila dvě nová ložiska a další výskyt byl v místech pravidelně sledovaných. Nebylo proto přistoupeno k žádné plánované těžbě.

Za období hodnoceného roku bylo celkem vyrobeno 1 791,68 m³ dřevní hmoty. Prodáno jak ve formě řeziva, tak ve formě paliva a seštěpkováním pohnilého dřeva 1743,95 m³. 40,05 m³ si obec dala pořezat pro vlastní potřebu a 6 m darovala jako tombolu do plesů.

Osazování vytěžených ploch se nám opět dařilo dobře. Rodina Janatových a jejich pomocníci, Ti nezklamou.

Celkem vysázeno: Buk lesní 2 800 ks. /Dub letní 1 550 ks. /Javor klen 100 ks. /Olše lepkavá 50 ks. /Smrk ztepilý 3 800 ks. /Jedle bělokorá 250 ks. /Modřín opadavý 200 ks. K pěstebním pracím patří i výstavba oplocenek a individuálních krytů, oplocení postaveno 510 metrů a na individuální oplocení spotřebováno 287 m pletiva. Rovněž

do tohoto druhu činností v lese patří vyžínání buřeně, natírání mladých volně rostoucích stromků proti okusu zvěří a opravy poškozeného oplocení.

Michal Jíra z Bělé nám provedl několik probírek mladých porostů na Lipníku a na Svojecku. Rovněž i TJ Jiskra prováděla pálení větví a vyvětvování mladých porostů.

V uplynulém roce byly získány 2 dotace od Libereckého kraje na zmírnění škod způsobených kůrovcem ve výši 422 051,-Kč a 360 924,-Kč.

Přehled vytěžené dřevní hmoty v m³ za období platnosti LHP 2013 - 2022

Rok	Množství	Celkem
2013	1 554,45	1 554,45
2014	1 674,87	3 229,32
2015	1 330,43	4 559,75
2016	799,55	5 359,30
2017	1 693,61	7 052,91
2018	1 550,13	8 603,04
2019	1 893,45	10 496,49
2020	1 791,68	12 288,17

Karel Jiříček

VZPOMÍNKY A ROZLOUČENÍ KARLA JIŘÍČKA

Co říci v úplném závěru?

Starost o lesy patřící obci mi spadla do klína v roce 1994 v souvislosti se starostováním, a tak nějak mi to zůstalo dodnes, aniž bych o tom z počátku mnoho věděl. Přitahovala mě k tomu práce s čerstvým dřevem, jeho vůně, /vůně pryskyřice/, šumění lesa, ptactvo, zvěř, vůně podhoubí a ty úžasné barvy v jednotlivých ročních obdobích. Vždy jsem si však i uvědomoval, že les je hospodářská činnost a hospodařit není jenom pěstovat, ale i těžít, a to byl ten problém. Přesvědčit své předchůdce, že naše lesy jsou již na vegetačním vrcholu, né-li za ním, že je musíme postupně celoplošně těžít a vysazovat nové, aby došlo během dalších let k obnově lesů. Oni však zastávali názor lesy šetřit na horší časy. Naskytovala se zde i úvaha o tom, abychom nedopadli jako naši předkové ve 30. letech, kdy lesy sežrala mniška. Musím přiznat, že hlavním zastáncem tohoto postupu byl Vláda Janata a je nesporné, že

to bylo správné rozhodnutí. Dařilo se nám jej naplňovat přibližně 4 - 6 let. První holina Obecní les za Štěpánkem, potom 2 holiny na Lipníku, holina na Svojecku /na pile/, Šimkova rokle. Mezi tím byly i poměrně velké polomy za Štěpánkem /Kyrill/, na Svojecku /od krmelce k Těžkému/. 3. započatá holina na Lipníku však do dneška nebyla dokončena, přišel kůrovec a problém s jeho likvidací a trvá až dodnes. Pomohly k tomu i velmi suché roky. Nastal razantní pokles cen dřevní hmoty. Naší vizí bylo těžít 1 500 m³ dřeva ročně. Dnes s odstupem času spatřuji to, že se mělo těžít více, kdy dřevní hmota měla cenu. Zpočátku byla léta, že výnos z lesní činnosti byl i 1 mil. Kč ročně. Říká se, že historie se hodnotí až po 50-ti letech. Nechtěl bych být v této souvislosti špatným prorokem, ale aby to následkem celorepublikové kůrovcové kalamity nedopadlo jako v již zmiňovaných 30. letech. Za mnoho let péče o les, zisk rovnající se nule.

Nyní někam jinam:

Za ta léta jsem spolupracoval s mnoha lidmi. Kdo něco takového v životě dělal, ví, že každý člověk je jiný, má své klady, ale i zápory a s těmito lidskými přirozenými vlastnostmi se musíte naučit pracovat. Někdy se to daří, někdy to skřípe. Chtěl bych se s potěšením přiznat, že jsem měl v životě štěstí na většinu lidí kladných vlastností. Vyjmenovávat je by bylo velmi zdoluhavé, vzpomenu však některé z těch, se kterými jsem se potkal při práci v lese.

Vladimír Janata, po celá ta léta se staral o pěstební činnost /vysazování, doplňování uschlých sazenic, vyžínání, nátěry proti okusu zvěří, stavby oplocení, péče o mladý porost do stáří sedmi let/. Měl velkou posilu ve své rodině /manželka, děti, sourozenci/ a další sezonní spolupracovníky, vzpomenu Jardu Heráka, Martina Seidla a další. Podařilo se mu pro tuto práci přesvědčit a najít stejně zodpovědné pokračovatele, svého syna Vojtu a bratra Pavla. Musím říci, že za ta

Lesy městyse Libštát

léta při kontrolách Odborem lesního a vodního hospodářství Libereckého kraje nebyla k jejich práci jediná výtka. Rovněž i ze strany lesního hospodáře p. Buriánka je jejich práce hodnocena velice kladně. Všem jim mnoho děkuji.

Již zmíněný František Buriánek, lesní hospodář, se kterým spolupracujeme od doby vzniku úpravy lesního zákona, kterou vlastníci lesa o rozloze větší jak 50 ha to mají za povinnost. Vedl nás při plánování veškeré činnosti v lesích. Při každoroční poradě komise pro správu lesa vynesl své hodnocení uplynulého roku a korigoval naše plány jak pokračovat v roce nadcházejícím. Pravidelně konal pochůzky v lesích a vydával doporučení, co je třeba udělat. Byl tvůrcem podkladů pro zpracování 2 lesních hospodářských plánů, spolupracoval s jejich dodavatelskou firmou a byl konzultantem při jejich schvalování Libereckým krajem. Byl vždy průvodcem kontrolního orgánu v našich lesích. Vinou kůrovcové kalamity docházelo v posledních letech k překročení povoleného množství těžného dřeva, zpracování a podání žádosti o navýšení těžeb bylo jeho další činností. Také i zpracování a podání žádosti o dotace. Rovněž i jemu chci vyslovit poděkování.

Obchodním partnerem, který od nás po celá léta vykupoval dřevní hmotu, byl pan Jiří Havrda z Bozkova.

Nyní vzpomenu těžaře:

Prvním, na kterého mnohokrát vzpomínám, byl Milan Klikar /později i starosta ve Stružinci/. To byl skutečný pan těžař a toto oslovení si právem zaslouží. Po jeho odchodu jsem již takového nepotkal. Proč to říkám? Pracoval samostatně klasickým způsobem, porazit, oklestit, uklidit z jedné strany klády klest na hromadu, kládu otočit, doklestit, klest uklidit na hromadu a spálit, pod nohama čisto, bezpečno a tak to pokračovalo. Výsledek; klády

připravené k vytažení, přiblížení a naskládkování. V tomto dalším těžebním procesu spolupracoval s Janem Rosenbergem. Ten s koňmi a traktorem klády vyťahal a naskládkoval. Nezapomenutelná dvojice, kvalitní práce. Díky jim.

Během několika let, se vystřídali další těžaři, ale již s kratší dobou působení.

Léta dál ubíhala a nám všem let přibývalo, děti dospěly a tak se stalo, že starší dcera Jana Rosenberga se provdala za Jakuba Svobodu. Ten se již tou dobou zabýval lesní činností a postupně v rámci rodiny zaskakoval za tchána, až se osamostatnil a těžařskou činnost v našich lesích převzal. Je to pracovitý člověk. Z počátku podléhající určité zbrklosti, a tím i malým důrazem na kvalitu práce, to ve vztahu jak vypadají plochy po jeho zásahu. /Harvestory, vyvážedky, hluboké koleje a v nich zaježděný klest. Kdo to má potom připravovat pro výsadbu? / Musím však s velkým potěšením konstatovat, že postupně po konzultacích o zmiňovaných nedostatcích dozrává, uvědomuje si, že po jeho zásahu přijdou další, pro které je třeba práci usnadňovat a né znemožňovat, nebo činit namáha-vější a pro majitele lesa nákladnější.

Jeho kladnou vlastností je, že ho les zajímá i v době volna, při jízdě okolo, po nějakém povětrí, co kůrovec. Vždy se snaží o spolupráci. Myslím, že i jemu patří poděkování. Již v některé z předešlých zpráv jsem zmiňoval Michala Jíru, který se nám již řadu let stará o probírky mladých porostů. Povahově klidný a uvážlivý člověk a právě těchto vlastností využívá při své práci. Nebojí se i radikálnějšího zásahu, to proto, že z mnohaleté praxe ví, že se to vyplatí. Prodlouží se tím doba pro přikročení k další probírce, porost zesílí, má větší přírůstky. Chodí porosty po svém zásahu kontrolovat a až po několika dalších letech, kdy se porost

takzvaně zvedne, se rád podělí o radost ze své práce. Děkuje!

Od konce roku 2006 jsem se stal součástí pracovní skupiny obce, jejíž jednou z mnoha náplní práce byla práce v lese a především zpracování palivového dřeva pro kotelnu v KD i jeho rozvozu spoluobčanům, kteří si jej objednali. Trochu dřina, ale odměnou byl krásný pobyt na čerstvém vzduchu v lese. Nezapomenutelná mi zůstanou rána v předjaří na Svojecké straně lesa při východu slunce. Mráz, zebou ruce, od úst se páří a slunko společně s prací nás zahřívají. Po chvíli svlékáme vrchní části oblečení. Přichází 9. hodina roztápíme oheň, každý si připravuje vhodný proutek a nastává opékání špekáčků, které jsme si ráno před odjezdem zakoupili v místním obchodě, nebo v Bělé na jatkách. Bylo to krásné. Zde bych chtěl vzpomenout spolupracovníky, kterých jsem si vážil a rád s nimi spolupracoval. Pánové Miloslav Lukeš, Zdeněk Lásk, Josef Diviš, Dušan Hanko, František Svatý ze Svojku, Vojta Piroutek, později pak nastoupil Lukáš Fiedler a Jaroslav Fejfar, který vedení skupiny převzal. Děkuji za ta léta spolupráce. Vzpomenu i dva pracovníky, kteří se starali o správu lesů ještě před mým příchodem do pracovní skupiny obce a vždy pracovali zodpovědně. Byli jimi pánové Josef Fejfar a Jaroslav Janata.

Při péči o lesy nám pomáhaly i některé spolky a organizace. Vzpomínám a vyslovuji poděkování pro TJ Jiskru a Myslivecký spolek Kavkázsko.

Nemohu zde ani opomenout spolupráci s účetní obce paní Hanou Matouškovou. Vždy mi připravila kopie účetních podkladů pro zpracování ročních zpráv o hospodaření v lesích. Společně jsme řešili roční inventury, ale i výsledek celoročního hospodaření v lesích. Za její zodpovědnost, odbornost ve věci účetnictví a konstruktivní spolupráci děkuji.

Lesy městyse Libštát

Říká se, že uměním je včas odejít. Proto jsem se již od roku 2018 rozhlížel a hledal někoho vhodného, připravoval starostu Pavla Janatu na to, že to tak musí nastat. O rok později se jeden takový, u kterého jsem shledával zájem o les,

našel. Starostu jsem přesvědčoval o tom, že železo je třeba kout dokud je žhavé, a podařilo se, je jim pan radní Miroslav Hloušek, který přebírá správu obecních lesů od 1.1.2021. Přeji mu v této činnosti mnoho zdaru a vůbec mu to v této době kůrovcové

kalamity nezavidím. Těším se, až se budu v lese jen tak procházet, na nic nemyslet a nechám se unášet jeho krásou a vůní jehličí.

Karel Jiříček

Sčítání osob prodloužen

JIŽ JSTE SE SEČETLI?

27.3. – 11.5.2021 Sčítání online na scitani.cz

Sčítání osob, které je ze zákona **povinné**, probíhá online na **scitani.cz** až **do 11.5.2021**, prodlouženo z důvodu epidemie. Formulář lze vyplnit z počítače, tabletu či mobilu. Sečtete celou domácnost přes internet bez nutnosti kontaktu se sčítacím komisařem. Je to snadné a ušetříte čas. Elektronický sčítací formulář naleznete na webu **scitani.cz** nebo v mobilní aplikaci Sčítání21.

17.4. – 11.5.2021 Sčítání pomocí listinného formuláře

Pokud se nesečtete online, budete vyplňovat listinný formulář. Získáte ho spolu s odpovědní obálkou od sčítacího komisaře a na kontaktních místech sčítání, která se nacházejí na vybraných poštách. Sčítací komisař se dostaví v předem oznámeném termínu a vyčká na váš příchod před vaším domem. Vyplněný formulář v odpovědní obálce můžete vhodit do poštovní schránky nebo odevzdat na kterémkoliv kontaktním místě.

- Od 14. 4. 2021 začne distribuce oznámení s termínem, kdy bude těmto domácnostem formulář doručen.
- Samotné formuláře začnou sčítací komisaři doručovat od **17. 4. 2021**.
- Jména a čísla průkazů sčítacích komisařů, seznam sčítacích obvodů v obci a adresy kontaktních míst bude možné zjistit na webu <https://scitani.ceskaposta.cz>.
- Z epidemických důvodů nebudou sčítací komisaři pomáhat s vyplňováním formulářů. V případě potřeby se můžete obrátit na infolinku **253 253 683**, napsat dotaz na e-mail dotazy@scitani.cz nebo chatbota a online chat virtuální poradny na webu **scitani.cz** a v elektronickém formuláři.

CETIN

Stabilní rychlý internet

pro obec Libštát
v pevné síti ▶ **CETIN**

- ▶ Rychlost připojení až **250 Mb/s**
- ▶ Bezproblémové fungování IPTV, možnost zpětného zhlédnutí pořadů a obraz ve vysoké HD kvalitě
- ▶ Výběr z více než **20** poskytovatelů internetu



Vyberte si svého poskytovatele na

www.zrychlujemcesko.cz