



měsíčník

Libštátský zpravodaj

11/2020



Informace z radnice

VÁŽENÍ SPOLUOBČANÉ, MILÍ SOUSEDÉ, ČTENÁŘI LIBŠÁTSKÉHO ZPRAVODAJE,

před 25 lety nás tehdejší starosta pan Karel Jiříček v Libšátském zpravodaji ve svém článku „Jak pokračujeme v návaznosti s plynem u nás v Libšátě!“ informoval o připravované stavbě plynu a kabelových telefonních rozvodech. Dovoluji si citovat: „To znamená, že celá obec bude rozkopaná kvůli plynu a telefonům. V této souvislosti Vás žádám o trpělivost a pochopení. Bude mnoho jam, výkopů, bláta i nebezpečí úrazu a omezení provozu po komunikacích. Budme ale optimisty, Libšát zažil i horší období a překoná i to nadcházející“.

Milí spoluobčané, stavba kanalizace je opravdu velké stavební dílo, které v Libšátě nemá obdoby, buduje se současně na více místech, při té příležitosti na více lokalitách měníme starý a dosloužilý litinový vodovodní řad za nový, jedna uzavírka střídá druhou. Když je pěkné počasí, tak se při stavbě

šileně práší, když prší, tak je všude bláto. Někdy se překopne kabel veřejného osvětlení, tak se někde delší dobu nesvíí, než se to opraví, někdy praskne stará voda a musí se to co nejdříve opravit a pak odkalit, aby netekla špinavá voda. Jedna špatná zpráva střídá druhou.

Ale věřím, že vše společně zvládneme překonat, přetrpět a zkousnout, není to pro nikoho jednoduché a každému to nějak komplikuje situaci, už toho opravdu moc nechybí a v příštím roce vše zdárně dokončíme. Budeme mít opravené všechny silnice a budeme se konečně věnovat i akcím a investicím, kterým stavba kanalizace bránila v rozletu.

A tak, jak se částečně zapomnělo na libšátskou stavbu plynu a telefonních rozvodů a jejich omezujícím vlivům před zhruba čtvrtstoletím, tak se časem zapomene i na stavbu kanalizace,

která nám všem, tak jako stavba plynu a telefonních rozvodů, přináší neskutečný komfort, který není dopřán mnoha a mnoha obcím v České republice, jen si to někteří z nás ještě nedokáží anebo nechtějí připustit.

Před sto lety celý svět řešil španělskou chřipku, přál bych si, aby po sto letech s rokem 2020 skončila i pandemie COVID 19, která nám všem zneprjemňuje rodinný, pracovní a společenský život, pohodu, sportovní a jiné aktivity, klid a vše, na co jsme byli zvyklí daleko víc, než je v uvozovkách stavba kanalizace. Věřím, že stavbu kanalizace ve zdraví přečkáme, ale je zapotřebí porazit a ve zdraví přežít hlavně boj s pandemickým COVIDEM 19.

A věřím, že to společně zvládneme,
Váš starosta Pavel Janata

KANALIZACE V LIBŠÁTĚ

V těchto dnech se na krajských komunikacích (silnice II. a III. třídy) realizuje zaasfaltování všech rýh po kanalizaci. Finální pokládka asfaltové vrstvy v celé šíři komunikace a se sanací ujetých a popraskaných krajnic je naplánována na rok 2021.

Po dokončení kanalizace v hlavní silnici směrem k železničnímu přejezdu na Lomnici nad Popelkou se také dokončila kanalizace, včetně veřejných částí přípojek k bytovkám pod žel. zastávkou. Nyní se realizuje kanalizace k železniční zastávce.

Dále by se mělo pokračovat na propojení kanalizace od domu čp 81 (Václavíkovi), která pak bude přecházet pod mostem sv. Jana vodní tok Olešku, kde se napojí do stávající stoky. Do této stoky se bude muset ještě napojit stoka

z křižovatky pod kostelem sv. Jiří, tam bude nutné přejít Farský potok.

Dále je nutné dokončit stoku u domu čp. 218 (Tichánkovi), která bude odvádět lokalitu Ptačák a Větrov. Také by mělo dojít na realizaci kanalizace na Malé Straně, a to včetně přečerpávací stanice, kanalizace z této části bude napojená přechodem přes vodní tok Olešky do již stávající kanalizace.

V druhé polovině listopadu by se také mělo začít s realizací kanalizace na Račanech a pak také s tlakovou kanalizací u fotbalového hřiště, kde se začne u lávky a bude se pokračovat okolo fotbalového hřiště a napojení bude do stávající šachty u hlavní silnice. Zároveň se plánuje v této etapě zrealizovat tlakovou přípojku pro objekt domu 271 a 54 v lokalitě Karlov.

Aktuálně se také provádí prodloužení kanalizační stoky a vodovodního řadu od domu čp. 292 (Topičovi) směrem do lokality Stromovka (pod kravínem). Po dokončení části této kanalizace (mimo vozovku komunikace) přejde tato četa dokončit kanalizační stoku vedoucí od křižovatky u domu čp 233 ke školce a poté bude zrealizována velká přečerpávací stanice u kina.

S realizací tlakové kanalizace v lokalitě za mostem u Niču se počítá v příštím roce.

SBĚRNÝ DVŮR V LIBŠÁTĚ V ROCE 2020

Ukončení sběrného dvora v roce 2020 je naplánováno na sobotu 28. listopadu.

Informace z radnice

REKONSTRUKCE TĚLOCVIČNY V MASARYKOVĚ ZÁKLADNÍ ŠKOLE

V roce 2019 jsme Ministerstvo pro místní rozvoj požádali z programu Podpora rozvoje regionů 2019+ o dotaci na celkovou rekonstrukci tělocvičny v naší škole. A podařilo se, dotaci jsme získali, proběhlo výběrové řízení na dodavatele a v letošním roce se podařilo vše zdárně zrekonstruovat, dle našich představ. Tak jak to však při různých rekonstrukcích bývá, tak i při rekonstrukci tělocvičny se za pochodu řešilo mnoho a mnoho nepředvídatelných věcí a detailů. Ale vše se podařilo a za sebe mohu říci, že se ta naše rekonstrukce tělocvičny opravdu velmi povedla a věřím, že se v ní všichni děti a ostatní sportovci budou cítit skvěle.



Informace z radnice

REKONSTRUKCE ČÁSTI STŘECHY NA OBJEKTU MASARYKOVY ZÁKLADNÍ ŠKOLY

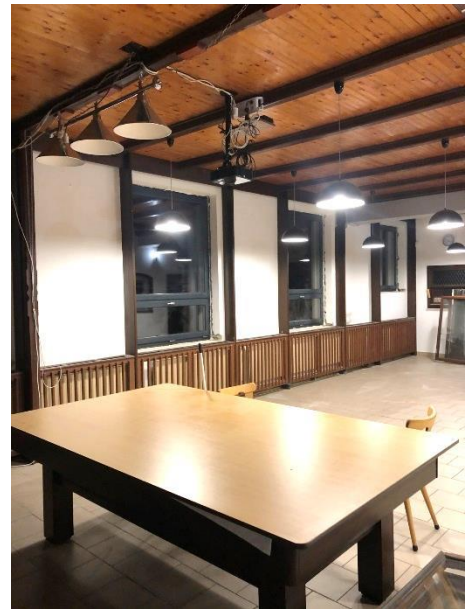
Na objektu Masarykovy základní školy jsme v tomto roce také museli přistoupit k realizaci výměny části střešní krytiny, kde asfaltový šindel již dlouho neplnil svou funkci. Místo asfaltového šindele byla použita hliníková falcovaná krytina. Při této příležitosti byly provedeny i nové klempířské prvky.



AKTUÁLNĚ V MĚSTYSI REALIZUJEME | RESTAURACE V KD ČP. 315 | OBJEKT ČP 32 KAMPELIČKA

Tak jak jsme měli v letošním roce naplánováno, tak v objektu domu čp. 315 realizujeme výměnu oken v prostou restaurace a kuchyňky. Při této příležitosti také v restauraci realizujeme výměnu všech WC záchodových mís, které již nefungovaly tak, jak měly.

Také jsme se pustili do výměny všech oken a vstupních dveří na objektu domu čp. 32 Kampeličky. Ta jednoduchá a špaletová dřevěná okna již dlouho nesloužila tak, jak měla, a bylo už opravdu velmi žádoucí, aby se tato výměna zrealizovala. Při této příležitosti vyměníme i všechny vstupní dveře. Děkujeme všem nájemníkům za trpělivost při této velké akci, vše jim bude vynahrazeno novými krásnými okny splňujícími všechny potřebné normy. A na plápolající záclony díky netěsnosti oken již tak budou moci jen a jen vzpomínat.



Informace z radnice

LIBŠÁTSKÝ ZPRAVODAJ | PŘED 25 LETY | LISTOPAD-PROSINEC 1995

Je přílohou na webových stránkách městyse Libštát a facebooku. S ohledem na některé velice zajímavé články, které je dobré připomenout, jsem se rozhodl zveřejnit tyto články přímo do aktuálního čísla zpravodaje.

Z P R A V O D A J L I B Š T Á T U

Vydává OÚ v Libštátě, redaktor A. Šváb listopad-prosinec 1995

Přijetí u biskupa

Biskupství v Hradci Králové navštívily dne 20. října tři děti z Libštátu a Košťálova. Soňa a Emilie Ferencovy a Dušan Hanko byli při - jati biskupem Karlem Otčenáškem. V hodinovém rozhovoru hovořil mimo jiné o prázdninové Antiochii a vzpomněl rovněž své návštěvy v Libštátě. Závěrem mu děti zazpívaly tři romské písničky a přijaly jeho požehnání.

MUDr. Vít Šlechta

Znovu o plynofikaci obce

Pro bližší objasnění potíží, které provázejí plynofikaci, otiskujeme výťah z článku košťálovské starostky Lenky Cincibusové z 20.9. :

Velkým problémem se stalo získání stavebního povolení na již v loňském roce načerno započatou stavbu STL plynovodu. Postupovat se začalo od konce - daly se zpracovat projekty, provedly se výkopové práce a zajistila se firma, která položí potrubí. Mnoho zájemců o plynové topení zlákala nabídka firmy, která v předstihu obcházela potenciální zákazníky a nabízela kotle. Pak se teprve udělal krok, kterým celá akce měla začít - požádalo se o stavební povolení. Na základě přísných podmínek pro vydání stavebního povolení musí obec získat doklad o zřízení práva věcného břemene na pozemky, které nejsou v jejím vlastnictví, tudíž byla žádost, jež byla podána 4.4.95, dne zamítnuta. Obratem byla proto zadána zakázka Geodézii Krkonoše na zaměření věcných břemen. Práce byla kompletně odevzdána obci až počátkem září. V předstihu se rovněž jednalo s právníkem o vyhotovení smluv o zřízení věcného břemene. Právník se této záležitosti ujal již v prvním zářijovém týdnu. Po vypracování a podepsání budou příslušné smlouvy zaslány na katastrální úřad v Jilemnici k provedení vkladu. Poté bude znovu zažádáno o stavební povolení. Je proto těžké zodpovědně prohlásit, dokdy bude celá věc vyřízena a bude - li se ještě letos topit plynem.

* * *

Na uvedené informace navazuje článek p. starosty Jiříčka:

Jak pokračujeme v návaznosti s plynem u nás v Libštátě

Po několika jednáních s pí starostkou Košťálova nebyl zatím učiněn závěr, kdy bude obec Košťálov pokračovat s pokládáním potrubí směrem přes luka k bývalé barevně. Jak jste se dočetli, byl letošní rok obdobím, kdy paní starostka napravovala nedostatky svého předchůdce. O dalším postupu košťálovské zastupitelstvo zatím nejednalo. Přesto paní starostka vyslovila názor, že by se zmíněný úsek měl vybudovat. Navrhla také částečnou spoluúčasť naší obce.

A nyní jak u nás. Dodavatelem projektu se stala fi Karmazín, která se zavázala smlouvou až k vydání stavebního povolení. V současné době je projekt předložen stavebnímu úřadu v Lomnici k provedení územního řízení. Zahájení stavby se plánuje na rok 1996. Rovněž byla zpracována žádost o program na ozdravení ovzduší a poslána na Státní fond životního prostředí /prostřednictvím OkÚ/. Libštát v ní žádá 3 600 000 Kč dotaci a 3 400 000 návratnou bezúročnou půjčku a

Informace z radnice

Pokračování z předchozí strany

3 250 000 tzv kotlíkový příplatek, který by byl dle platných kritérií rozdělen občanům na přechod k ekologicky čistému topení. Jednou z podmínek pro přiznání dotace je ale plán sídelního útvaru obce, který OkÚ zadal kanceláři ing. arch. Holuba v Praze. Tato kancelář zde též prováděla dotazovou akci pro sociologický průzkum, jenž je součástí plánu. Pro přiznání dotace bylo třeba provést výpočet předpokládaného efektu, který vznikne přechodem na ekologicky čisté vytápění, a rozbor jiných způsobů ekologického topení/elektrina, zplynovací kotle na dřevo, bioplyn .../. Musím ale upozornit, že na dotace není právní nárok. Tzv. Rada programu rozhodne o případném zařazení. I v případě jejího záporného rozhodnutí počítáme se zavedením plynu, ovšem jen v rozsahu vlastních prostředků. Postupem několika let - při vytvoření vlastních finančních zdrojů - by došlo k dalšímu rozšíření. Já osobně zastávám názor, že plyn je do Libšátu třeba v každém případě vést. Dále chci občany informovat o probíhající územním řízení pro vydání povolení pro stavbu kabelových telefonních rozvodů. Počítá se zde s přivedením telefonních kabelů ke všem domům v obci, tedy i do odlehlých částí. Dále bude již jen na občanovi, zda si bude chtít zřídit telefonní stanici. SPT Telekom počítá, že akci zahájí na jaře 1996. To znamená, že celá obec bude rozkopána kvůli plynu a telefonům. V této souvislosti Vás žádám o trpělivost a pochopení. Bude mnoho jam, výkopů, bláta i nebezpečí úrazu a omezení provozu po komunikacích. Budme ale optimisty. Libšát zažil i horší období a překoná i to nadcházející.

K. Jiříček

FOTOGRAFIE NA TITULNÍ STRANĚ | POVĚST O DVOU KŘÍŽÍCH

Fotografii na titulní stranu vyfotografoval starosta Pavel Janata. K tomuto místu se váže tato pověst:

Na bývalém Hančově poli nad Libšátem stávaly na mezi dva kamenné kříže z roku 1778. Dnes již zesnulým Josefem Kopeckým byly přemístěny na kraj lesa.

Jednou šli dva řezníci, jeden z Jilemnice a druhý ze Mříčné, nakupovat do Dřevěnice u Jičina voly. Tam poznali hezké děvče, o

které se na zpáteční cestě stále hádali. V Libšátě se stavěli ještě v hostinci a v podnapilém stavu se vraceli přes Vrcha do Jilemnice a do Mříčné. Jejich hádka vyvrcholila tím, že jeden do druhého vrazil nůž. Oba na cestě zahynuli.

Rodiče obou řezníků postavili na místě smrti dva kamenné kříže. Nešťastníci se prý jmenovali Alois Šorfa z Mříčné a Vavřinec Metelka z Jilemnice.

Čerpáno z knihy „To je naše obec“ z kapitoly Naše pověsti.

Pověsti jsou jen drobná, dějově nerozvinutá podání. Nemají jinde přímé obměny, jsou úzce místní. Určit jejich historické stáří je obtížné. U pověstí jmenných se nelze vůbec touto otázkou zabývat, u jiných, narážejících na určité historické události, je doba vzniku zahalena nerozluštitelnou neurčitostí, i když se v nich vyskytují některá data.

V úctě k Vám Pavel Janata | starosta

Pomístní názvy

C - D

V tomto čísle zveřejňujeme pomístní názvy začínající na C a D a dva krásné články od pana Miloše Kříže.

Cesty – jména podle toho kterému sedlákovi patřily: Jiříčkova, obecní, Hančova, Machova, (Chuchlíkova), Jechova, Havlova, Sedláčkova, Vedralova, Palounkova, (Hodbořova) Jínova, Kubánkova (Kmínkova), Fejfarova, Vinklářova, Makovičkova, a asi ještě jiné.

Cihelna – výroba cihel od 1905–1980 zrušena

Černé moře – hodně žab, kolem r. 1810 se sedlákovi z čp 36 splašili koně a utopili se tam.

Černý most – vedla po něm cesta přes trať od Řezníčků čp 14 na pole (dřevěný, zbořen ? 1965)

Dolce – nad Hořením koncem, kolem potoku od Bryndova

Dolce – Končina č p 191

Doly – za čp 234 (dříve stálo 61) dolovaly se lupky již v 19. století.

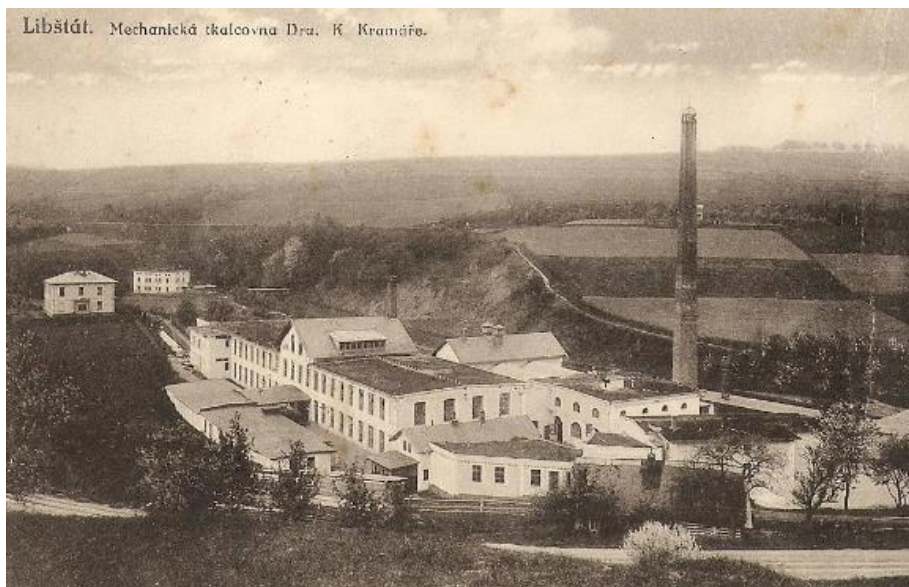
Pomístní názvy

TOVÁRNÍ BYTY

Libšátská tkalcovna (LT) měla ve své době v chodu přes 200 stavů, poháněných parním strojem přes transmisi koženými řemeny. K tomu ještě přípravnu, šlichtovnu a expediční. To vyžadovalo značné množství dělnictva. Aby byla pracovní síla zajištěna, tak valné části byly poskytnuty nájemné tovární byty v několika domech. Ty měly každý svoje pojmenování, při poštovním styku nebylo na adrese důležité číslo domu, ale právě název domu. Bydlení to bylo z dnešního hlediska velmi skromné, rodiny mívaly kuchyň a pokoj, svobodní a osamělí jednu cimru. Každá partaj měla kůlnu na otop, box na půdě, záchody suché společné se vstupem z chodby, prádelna na pořadník, na dvoře vyzděný popelák na odpadky.

Nejpřirozenější pojmenování měly dva domy tenkrát postavené na zelené louce „Tovární byty u splavu“. Splav tam byl již dříve pro mlýn, který vyhořel a na jeho místě založil pan Jína z Bořkova tkalcovnu. Tu koupil dr. Karel Kramář a dosadil si do vedení svého synovce Karla Vodseďálka ze Semil.

Další dům Karlov stojí na novém břehu Olešky. Její koryto vedlo dříve více přímo a pro získání pozemku byla Oleška převedena doleva více pod stráž a sevřena tarasy. Ještě v 60. letech se jednomu sálu pro



orientaci v továrně říkalo na Olešce, postaven byl na místě původního koryta. Přáním pana továrníka Vodseďálka bylo používat název „Na Karlově nábřeží“ na počest svého syna Karla. Zvláštní byl také přístup k tomuto domu. Pěšky ze všech stran, ale vozem jen přes Tovární dvůr. Dnešní sjezd od silice i Jiříčkových byl vybudován až po zrušení záhonu a jeho zasypaní.

Továrna měla také hospodářství a tomu sloužily chlévy v suterénu dalšího domu. V přízemí a v podkroví byly další byty. Tam se říkalo „Na Chlívěch“. Pan Štěrba, kočí a později traktorista, to neměl rád a poučoval, že se má říkat „Na Statku“. K hospodářství patřila dnes již zbouraná stodola na levém břehu Olešky u pěšiny na Karlov a další na „Ptačáku“, na továrním pozemku. Ten lán pole byl od dubů (Svatých) až k Německé rokli (potůček od černého moře ke Křapkovým). Kromě toho i pole a lesy u Vysokého v majetku dr. Kramáře. Starý kravín byl postaven právě na tomto pozemku, který byl již znárodněn (i s továrnou). Žádný místní sedlák to nechtěl na svém původním, co kdyby JZD padlo?

Sklad před továrnou řečený Magacín byl původně přízemí se

suterénem a kamennou rampou poloviční šíře. Při přestavbě získal dnešní šířku až na taras nad Oleškou a patro. Povšimněte si uspořádání oken v patře, připomínají bytovou výstavbu. V té době na to byla úleva na dani, tak byly plány takto upraveny. Že tam byty nikdy nebyly, mi nevdá.

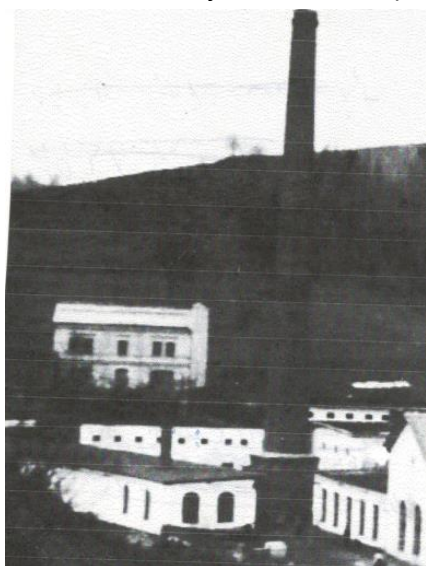
Na kopečku pod lesem stojí Belveder. Na místě zbořené chalupy rostla stavba, která nemá v okolí obdobu. Ještě než měla fasádu, měl pan továrník nějakou návštěvu z Prahy a pochlubil se se stavbou. Pán z Prahy si vše prohlédl, pochválil a řekl: „Poslyšte, to bude úplná paráda, jako pražský Belveder“. Tak se to pojmenování ujalo.

Gajdák byl v Libšátských novinách v listopadu 2008, ale pro oživení jej dám do některého z příštích čísel zpravodaje.

Zbývá vila, sídlo továrníkovo. Vila se tomu domu říká od postavení. Po znárodnění byla upravena pro několik rodin. Také se diskutovalo, že tam bude školka. Z toho ale sešlo.

V nedávné době, kdy továrna nesla název Olešan, byla postavena dvoubytovka, kde se dnes říká „Na Ančáku“, při první nabídce ji odkoupili původní nájemníci. Výhodně.

Miloš Kříž



Pomístní názvy

O GAJĎÁKU

Pojmenování domu, kde se nyní říká zdravotní středisko, již pomalu vymizelo a mladá generace při jeho vyslovení tápe. Není v tom žádné tajemství a mnozí si možná připomenou vyprávění pamětníků.

Ten dům byl postaven koncem předminulého století a byla to pouze střední část s vchodem uprostřed, jedním poschodím a rovnou střechou. Klenutý strop v čekárně dr. Šlechty je toho důkazem. V roce 1921 jej koupil pan Karel Vodseďálek (1872-1944) pro továrnu svého strýce dr. Karla Kramáře (1860-1937), kterému vedl provoz v Libštské tkalcovně (LT).

Do roku 1926 byl dům rozšířen na obě strany, k Libštsu i ke Košťálovu a na celé ještě patro, (vypadá jako podkrovní), dvůr a na mohutném tarasu kůlny pro potřeby nájemníků. Na slavnost uspořádanou na dokončení rekonstrukce byli pozváni všichni nejen z Libštsu, kteří něco znamenali.

Majitel továrny, poslanec par-lamentu dr. Karel Kramář přivezl s sebou z Prahy hosta, kolegu generála Radola Gajdu. Ten svým šarmem okouznil všechny ostatní.

Generál Gajda býval legionář ruských legií a krátce po návštěvě Libštsu v srpnu 1926 byl obviněn z prosovětského špionství a byla mu odňata vojenská hodnost. Možná z trucu vstoupil 2. ledna 1927 do Národní obce fašistické (NOF) a okamžitě se stal jejím vůdcem. (NOF neměla s německým fašismem nic společného).



Brzy na to nájemníci popsaného domu nacházeli v poštovním kaslíku, na pracovišti i u dveří bytu částečně pod rohožkou přihlášky do této strany. Někdo ji vyplnil a poslal hned, (Gajdova návštěva Libštsu měla úspěch), jiní váhali a ostatní to brali jako legraci. Ale takovým byly přihlášky podstrkávány znovu a znovu. Nikdo nevěděl, kdo je roznáší. Lidé dostávali strach, co kdyby to byl někdo z továrníkových známých, protože pokud by snad někdo k nim nechtěl, přišel by o práci a pak by se musel vystěhovat i z nového bytu. V továrně pracovali všichni.

Tak se stalo, že NOF měla v tomto domě nepoměrně více členů než v ostatních továrních bytech. (Karlovo, U Splavu atd.). Proto si tento dům získal název GAJĎÁK.

A proč zdravotní středisko? V Libštsu měl lékařskou praxi dr. Kratochvíl v domě Na Beraňáku (paní Holcová). Ten dům patřil také továrně. V roce 1936 odešel na odpočinek a tuto ordinaci dohodil pan Vodseďálek mladší svému známému dr. Vaníkovvi. V r. 1940 pro něho nechal v Gajďáku přebudovat celé 1. patro na 5 pokojův



>> Gajda v průvodu svých věrných bratří v roce 1927 – se vztyčenou pravíci.



>> Prezident T. G. Masaryk při prvním setkání s Gajdou na Ukrajině v srpnu 1917.

Pomístní názvy

Pokračování z předchozí strany

byt a v přízemí 1. vchod směrem ke Košťálovu ordinaci a čekárnu. Tam je dnes dětské oddělení. Zděná garáž na kopečku patřila k tomu.

V bytě se pak střídali všichni pováleční lékaři až na nynějšího. Z bytu jsou dnes 2 menší. Z ordinace a čekárny OUNZ vytvořil místo pro zubaře a praktický lékař

měl ordinaci přes chodbu. Při dalším rozšíření v 80. letech nabralo „zdravotní středisko“ dnešní podobu.

Miloš Kříž

„To je naše obec“ – citace knihy

GEOLOGICKÁ SKLADBA NAŠEHO KATASTRU

Geologicky jest území našeho katastru celkem jednoduché, neboť je tvořeno pouze usazeninami mladších prvohor, tzv. permokarbonem a vyvřelými melafyry. V geologické literatuře se často mluví nesprávně o podkrkonošském permu. Permokarbonu v našem katastru se říká také spodní červená jalovina. V starší literatuře je to Jokélyho spodní stupeň a Krejčího stupeň semilský. Souvrství se skládají z hnědočervených pískovců a lupků, místy i arkos s vločkami šedých lupků, vápenců, slojkami černého uhlí a měděných rud. Nápadné zbarvení hornin permských vrstev dokazuje, že se tvořily v suchém a pravděpodobně pustinném podnebí permské doby. Nedostatek srážkových vod způsobuje totiž při větrání hornin vznik a hromadění kysličníku železitého, který pak dodává půdě ono typické zbarvení. Pískovec vznikl podle profesora Počty z písku navátého větrem. Vápenité látky, jež se mezi zrnka písku dostaly, se dešťovou vodou rozpustily a po odpaření slepily zrnka písku s částičky přimíšenin v pevný pískovec. Na rozsáhlou rovinu působily pak rušivé vlivy, jako větrání a odnášení zvětralin větrem a vodou. Později si začala razit cestu řeka, dnešní Oleška, tehdy mnohem větší a vytvořila údolí, jež se stále prohlubovalo a zároveň rozšiřovalo zvláště v prudkých záhybech řeky. Vyvřelé melafyry patří podle Jokélyho k třetímu melafyrovému proudu, který se vytvořil v oblasti vymezené spojnicemi míst:

Lhota-Peřimov-Vrchlabí-Kunčice-Libštát-Stružinec-Lhota. V katastru je nejbližší u povrchu na jižní hranici, jinde se nalézá při výkopech, a hlavně při odkryvu v cihelně v deluviální době. Červené pískovce jsou, a hlavně byly důležitým místním stavebním kamenem neobyčejné trvanlivosti, jak o tom svědčí objekty pardubicko-liberecké dráhy v úseku Stará Paka – Semily, vesměs zbudované z tohoto materiálu. Dnes význam pískovců poklesl, ač vedle trvanlivosti jsou značně dekorativní svou sytě červenou barvou. Materiál na zmíněné technické práce se těžil z lomů č. kat. 2055, 2116 / 3,1799 / 1,794 a j., které jsou dnes úplně opuštěné a zarostlé pro většinou nevhodnou polohu a málo kvalitní materiál ve zbývajících vrstvách. Podle stavu z třicátých let byly v Libštátě tyto pískovcové lomy:

1. /Č. kat. 12812/1 / M. Koublová, Libštát čp.79. Lom byl otevřen roku 1920 a v činnosti byl jen podle potřeby. Materiálu se používalo pro místní stavby.

2. /Č. kat. 2027/Č. Nýdrle, Libštát čp.69. Byl rovněž otevřen roku 1920 a kamene se používalo na místní stavby a na podezdívku silnice v Košťálově.

3. /Č. kat. 2067/ Josef Janata, Libštát čp. 73. Byl otevřen již před první světovou válkou, a kromě místních staveb se materiálu použilo pro některé drážní objekty.

4. /Č. kat.1807 / Zdeněk Hrubý, Libštát čp.221. Otevřen roku 1924 a těžba kolísala podle potřeby. Materiálu použito i při stavbě nové školní budovy roku 1930.

5. /Č. kat. 536 / M. Vodseďálek, Libštát čp.220. Byl otevřen před první světovou válkou a v třicátých letech byl již opuštěn pro značnou skrývku a mnoho odpadů. Kamene použito ke stavbě dělnických domků u tkalcovny.

Bývaly také lomy P. Janaty u Bryndova a J. Tyrychtra u Janatovy komory.

Cihlářská hlína se zpracovává od roku 1905 v místní cihelně. Z nerostů se v cihlářské hlíně nalézal český granát, jako nepravděpodobná zrna ohněvě červená. V loži měďnatých břidlic je antracit s chalkosinem a malachitem, azurit a kuprit. Rudy byly ve středověku dobývány – název V Dolci, Dolce, Doly – podrobnosti jsou neznámé. Šedé měďnaté břidlice se táhnou v pruhu od Libštátu přes Kalnou k Javorníku. Z flory se v usazeninách nalézala *Calamites gigas* a *Callipteris conferta* STBG, z fauny otisky stop obojživelníků příbuzných nynějším mlokům – *Saurichnites* – a otisky lastur mižů.

Nálezy z permských usazenin jsou instalovány ve dvou vitrínách na schodišti školní budovy.

Ladislav Lukáš

Společenská rubrika

V měsíci listopadu slaví své životní jubileum

paní Bohuslava Říhová,
paní Hana Reitmeierová
a paní Katarzyna Pospíšilová.

Všem oslavenkyním blahopřejeme.

Historie a současnost

DŮM S ČÍSLEM POPISNÝM 23

Původní dům čp. 23 stál v blízkosti čp. 24. Roku 1792 je majitelem Josef Slavík. Kolem roku 1808 zaniklo staré stavení a čp. 23 získalo nové stavení, které je zde dodnes.

Od roku 1810 až do roku 1858 jsou majitelé Fejfarovi – Jiří, pak Petr. Jiří Fejfar byl formanem, vozil zboží do Prahy, Vídně i Terstu. Cesta do Vídně a zpět trvala 3 neděle, Terst 6 neděl. Kolem roku 1850 bydlel Josef Fejfar, oženil se v 16 letech, aby nemusel na vojnu. Jeho bratr Jan se žení v 18. 15. června 1908 byla povolena přístavba přístodolku pro žentour. Josefu Janatovi byla 24. září 1911 povolena přístavba světnice a spíže.

Při sčítání z roku 1921 je zde zapsána 1 rodina – 5 osob. V nájmu zde bydlel kolem roku 1940 zlatník. Od roku 1945 byl dům prázdný, stará se o něj pan Janata z čp. 91. 9. října 1946 koupil dům František Prášek z Košťálova za 180 000 Kč.

Roku 1972 byla povolena nástavba domu. Roku 1983 povoleny další stavební úpravy, proběhla výměna oken a venkovní omítka. Majitelem je Jiří Prášek.



Masarykova základní škola

„PODZIMNÍ UČENÍ“

V minulém čísle Zpravodaje paní učitelka Krejčová zakončila svůj příspěvek přáním, aby i přes všechna další epidemiologická opatření zůstala naše škola otevřená tak, abychom se s dětmi mohli dál osobně setkávat ve třídách.

To se nám sice podařilo jen do 13. října, ale byli jsme rádi za každý den. I přes upevňování znalostí z loňského roku a získávání těch nových letošních se našlo místo pro další aktivity:

Ve čtvrtek 1. října se 4. a 5. třída vydaly na dopravní hřiště do Košťálova. 5. třída coby pokročilí a čtvrtáci v roli začátečníků. Nejprve úspěšně zvládly teoretickou část, aby poté předvedly své schopnosti při samotné jízdě na dopravním hřišti.



V pátek 2. října navštívil kpt. Jan Melša z Policie ČR 6. třídu. Teoreticky i prakticky je seznámil s nebezpečími, která číhají na naše děti na internetu.

Třetí třídě pak vysvětlil, co je to šikana. Žáci pěkně spolupracovali a sami vymýšleli způsoby, jak ve třídě komunikovat a chovat se tak, aby tam všem bylo dobře.

Druháci patří již mezi čtenáře, a proto se ve středu 7. října podívali do místní knihovny, kde je uvítala a provedla paní učitelka Plívová.

Masarykova základní škola

8. třídy společně s paní Mejsnarovou a Svatou dokonce stihly přírodovědnou exkurzi do Krkonoš v poslední den prezenční výuky. Tedy v úterý 13. října. Pěší trasa vedla ze Zlatého návrší přes Harrachovy kameny, Růženčinu zahrádku, Dvoračky, Kotelní jámy až na Dolní Mísečky. Pan Bílek, pracovník KRNAPU, je celou cestu seznamoval s přírodními zajímavostmi. I přes mrazivé a mlhavé počasí si podzimní procházku na čerstvém vzduchu užily.

Ráda bych zakončila tento příspěvek přáním, abychom se co nejdříve setkali s dětmi ve škole. A do té doby vše zvládali, jak to jen nejlépe půjde. S vytrvalostí i chutí do práce a pozitivní náladu!



Milena Hloušková

FOKUS Semily

FOKUS SEMILY SE PŘEDSTAVUJE

Na začátku svého povídání bych ráda poděkovala za pravidelnou mnohaletou finanční podporu, které se nám dostává v rámci individuální účelové dotace z rozpočtu městyse Libštát. Dotace využíváme na úhradu provozních nákladů sociálních služeb. A aby i občané Libštátu věděli, cože to jsme za organizaci, dovolte mi, abych nás představila.

FOKUS Semily je zapsaný spolek, který poskytuje na základě řádné registrace dvě sociální služby – sociálně terapeutické dílny a ambulantní a terénní sociální rehabilitaci. Obě služby jsou určeny osobám s mentálním postižením, s chronickým duševním onemocněním, s kombinovanými vadami. Věkové rozmezí našich klientů je od 15 do 65 let, provozní doba je denně od 7.30 do 15 hodin. Naším posláním je podpora klientů

v získávání pracovních a sociálních dovedností, které jim umožňují plnější začlenění do běžné společnosti. Pracovní terapie v dílnách pomáhá k rozvoji zručnosti, schopnosti soustředit se na práci, spolupráci a komunikaci s ostatními, mnohdy zlepšuje jejich výkonnost a zdravotní stav. Máme dobře vybavené dílny – výtvarnou, keramickou, řemeslnou, šicí, dílnu na výrobu svíček a mýdel, výukovou zahradu a kuchyň, relaxační místnost, muzikoterapii, fotokroužek. Pomáháme uživatelům s žádostí o insolvenční, se sháněním bydlení, s hospodařením s penězi, doprovázíme je na úřady, k lékařům, při hledání pracovního uplatnění. Nezapomínáme na společné výlety, kulturu, sport, oslavy narozenin. Důležitá je též možnost setkávání se s lidmi s podobnými potížemi.

FOKUS je spolek, nejsme tedy příspěvková organizace města nebo kraje. Proto je obtížnější získávat dostatek finančních prostředků na naši činnost. Dotace z MPSV prostřednictvím Libereckého kraje pokrývá náklady na mzdy a na část provozních nákladů. Na zbylé provozní náklady získáváme finance na základě žádostí, projektů a sponzors-

kých darů. Financování sociálních služeb má být vícezdrojové, a proto se obracíme s žádostmi o finanční podporu i na města a obce, odkud nám klienti dojíždějí. Našich služeb z Libštátu využívají 3 klienti a vidíme u nich pokroky v soběstačnosti, arteterapii, komunikaci.

Váš příspěvek jsme v letošním roce použili na nákup materiálu do výtvarné dílny a fotografie dosvědčí, jaké krásné tašky v šicí dílně vznikají.

Samozřejmě nabízíme případným zájemcům o naši službu, že nás mohou kdykoliv navštívit, prohlédnou si naše zařízení. Na závěr přidám pozvání na vánoční jarmark na zahradě Fokusu ve dnech 25. a 26. listopadu od 10 do 16 hodin. Přijďte si nakoupit vánoční dárky, udělat si radost, dát si čaj a bábovku. Sídlíme v ulici Nad Školami 480 vedle dětského domova.

Kontakty naleznete na našich stránkách: www.fokussemily.cz
mail: fokussemily@seznam.cz,
telefon: 774 083 085.

Těšíme se na vás.

Jarmila Kuželová



Soutěž Stejná šance

STEJNÁ ŠANCE – ZAMĚSTNAVATEL ROKU 2020 ZNÁ SVÉ VÍTEŽE

9. ročník soutěže Stejná šance – zaměstnavatel roku 2020, který byl realizován pod záštitou Ministerstva práce a sociálních věcí a Hejtmána Libereckého kraje Martina Půty, v Libereckém kraji vyvrcholil ve čtvrtek 5. listopadu 2020. Oproti minulým ročníkům nemohlo proběhnout slavnostní vyhlášení vítězů na půdě Krajského úřadu Libereckého kraje, přesto jsme se rozhodli soutěž dotáhnout do konce a zaměstnavatele, kteří se dostali do první desítky, slavnostně ocenit. Jakmile to situace umožní, spojíme se s vítězi soutěže a získaná ocenění zaměstnavatelům tím organizace Rytmus Liberec o. p. s. předá v jejich provozovnách.

Letos bylo do soutěže zasláno celkem 37 nominací, které byly vyhodnocovány pětičlennou odbornou hodnotící komisí složenou z řad

zástupců měst, úřadů, zaměstnavatelů, samotných pracovních konzultantů a klientů.

Vítězem 9. ročníku soutěže se stala firma Farní charita Česká Lípa. Druhé místo získalo Truhlářství Samšiňák (Liberec) a na třetím místě se umístil Penzion Nový Mlýn (Staré Splavy). Gratulujeme!

Na dalších místech žebříčku se poté umístili Fokus Liberec – pracoviště Česká Lípa, Krajský úřad Libereckého kraje, Pivovar BORN Nový Bor, Dva Prameny, s. r. o., v Jilemnici, STP Česká Lípa o. p. s., Meki, s. r. o. - Mc Donald's, AmRest - KFC Liberec Globus.

Cílem soutěže Stejná šance je podpořit firmy, které zaměstnávají osoby se zdravotním znevýhodněním, poskytnout jim veřejné uznání a prostřednictvím příkladů jejich dobré praxe motivovat ostatní

firmy, aby osoby se zdravotním znevýhodněním zaměstnávaly.

„Ráda bych za naši organizaci poděkovala všem zaměstnavatelům. Nejen těm, kteří se do soutěže zapojili ale i těm, kteří se soutěže nezúčastnili, a přesto dávají šanci lidem s postižením pracovat v jejich firmách na běžném trhu práce. Vážím si nejen jejich odpovědného a lidského přístupu, ale hlavně to, že zaměstnávání lidí s postižením je pro ně samozřejmostí. DĚKUJEME.“

*Ing. Antónia Dechťarová,
ředitelka organizace Rytmus
Liberec, o. p. s.*

*Tereza Hajnová, DiS.
Detailovaná pracoviště Jilemnice
a Semily
hajnova@rytmus.org*

Nabídka rozvozu obědů

ROZVOZY OBĚDŮ KAŽDÝ DEN

Domov pro seniory Štikov, který je součástí společnosti SANITSPOL,s.r.o. Lomnice nad Popelkou nabízí denní rozvoz obědů za cenu 85 Kč. Objednávky prosíme dva dny předem na telefonním čísle 705 605 983.

Níže uvádíme vzorový příklad jídelníčku:

Pondělí 9.11. Polévka hovězí s krupicovými noky

Kuřecí závitky přírodní, rýže

Masový karbanátek, brambory, kompot

Úterý 10.11. Polévka květáková

Rybí filé po vídeňsku, bramborová kaše, salát

Vepřová kýta na paprice, knedlík

Středa 11.11. Polévka hovězí s masovými knedlíčky

Buchty s tvarohem a povidly, banán

Kuřecí paličky na medu, brambory, ozdoba rajče

Čtvrtek 12.11. Polévka hráškový krém

Špagety po italsku sypané sýrem, kyselá okurka

Palačinky plněné kuřecí směsí

Pátek 13.11. Polévka hovězí s krupicí a vejci

Vepřové na houbách, rýže

Čevabčiči, brambory, obloha

Sobota 14.11. Polévka rajská s kapáním

Plněné bramborové knedlíky, zelí

Neděle 15.11. Polévka hovězí s těstovinou

Vepřová pečeně, brambory, dušená mrkev

Kolektiv zaměstnanců Domova pro seniory Štikov