



měsíčník

Libštátský zpravodaj

3/2021



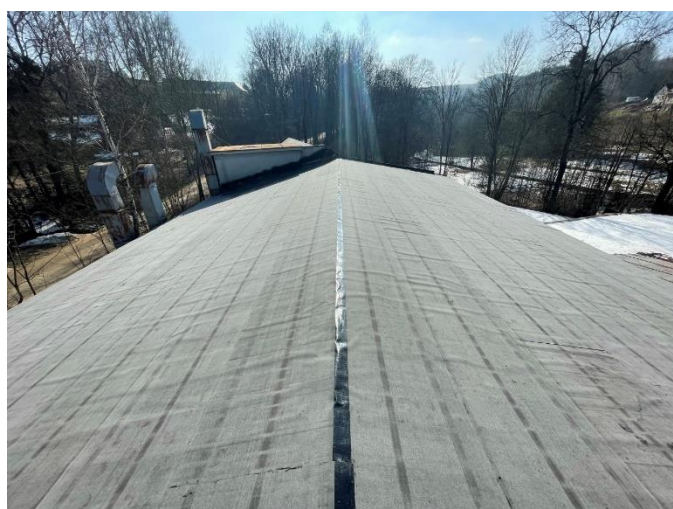
Informace z radnice**VÁŽENÍ SPOLUOBČANÉ, MILÍ SOUSEDÉ, ČTENÁŘI LIBŠTÁTSKÉHO ZPRAVODAJE,**

život s pandemií COVID -19 nás tíží a omezuje již celý rok. V této době zažíváme nejtvrďší vládní opatření a omezení, které by mělo zabránit přenosu této nemoci mezi lidmi a také odlehčit plným nemocnicím, které bojují s obsazenými lůžky a hlavně s nedostatkem personálu. Jedna mutace koronaviru střídá druhou. Ale nic netrvá věčně a snad by mohlo být brzy nám všem lépe. V případě jakékoliv potřeby pomoci se na nás můžete obrátit.

OPRAVA HAVARIJNÍ STŘECHY NA ČÁSTI OBJEKTU KOVOZÁVODY

Byla dokončena první etapa opravy havarijního stavu střechy na části objektu Kovožávodů, která spočívala ve stržení stávajících plachet a asfaltové krytiny. Nahníla prkna, či některé konce krovů (operku) byly vyřezány a nahrazeny novými prkny. Poté byla plocha střechy o výměře cca 444 m² opatřena podkladní samolepicí lepenkou. Tím se nám podařilo část objektu s havarijní

střechou ochránit před deštěm. V další etapě, kterou provedeme s ohledem letošní dokončení stavby kanalizace a s tím spojených velkých investic, nejspíše až v příštím roce, provedeme oplechování, montáž okapů a svodů a na střechu by měla být použita jako finální krytina pokládka falcovaného plechu.

**SVAZEK OBCÍ KOŠTÁLOV – LIBŠTÁT**

Plánované odečty se uskuteční koncem dubna 2021. Majitelům bytových domů a dalším – především podnikatelským subjektům můžeme na vyžádání

provést i vyúčtování v průběhu roku s provedením samoodečtu a nahlášení stavu účetní Svazku p. Věře Seidlové, tel. 739 098 345, mail. ucetnisvazku@kostalov.cz

FOTOGRAFIE NA TITULNÍ

Fotografii na titulní stranu vyfotografoval starosta Pavel Janata.

Informace z radnice

KANALIZACE V LIBŠTĚ

Stále probíhají práce na dvou překopech řeky Olešky, kde bude do koryta Olešky vsazena ocelová chránička s kanalizačním potrubím. Nyní byly provedeny na obou březích Olešky betonové patky pro uložení kanalizačního potrubí, které je vsazeno do ocelových chráničků.

V březnu se také obnovili práce spojené s kanalizací a výměnou starého vodovodního řádu v lokalitě na Račanech a za Mostem u Ničů (nad fotbalovým hřištěm). Dále se začala stavět kanalizační stoka u domu čp. 267 (cesta směrem ke školce).



Informace z radnice

LIBŠÁTSKÝ ZPRAVODAJ |
PŘED 25 LETY | ÚNOR 1996

Je přílohou na webových stránkách městyse Libšát a na Facebooku. S ohledem na některé velice zajímavé články, které je dobré připomenout, jsem se rozhodl zveřejnit top článek přímo do aktuálního čísla zpravodaje.

LIBŠÁTŠTÍ JUBILANTI

V měsíci březnu slaví své životní jubileum

paní Marie Jiříčková,

paní Anna Švecová,

pan Vladimír Poklop

a pan Karel Štěpánek.

Všem srdečně blahopřejeme.

POSLEDNÍ ROZLOUČENÍ

V neděli 21. února 2021 tiše zemřela ve věku 71 let paní Libuše Kramářová (Dlasková), která poslední léta žila v Lomnici nad Popelkou.

Čest její památce.

Zpravodaj Libšátu

vydává Obecní úřad v Libšátě * redaktor A.Šváb * březen 1996

Informace obecního úřadu

Na nástěnce vpravo za hlavním vchodem budovy obecního úřadu jsou vyvěšeny zásady pro zpracování nového Územního plánu sídelního útvaru obce Libšát. V této souvislosti prosíme občany mající zájem o budoucnost a rozvoj naší obce, aby věnovali zmíněnému dokumentu pozornost a s případnými připomínkami se obrátili na OÚ, a to nejpozději do 10.4. 96. Již zmíněné zásady budou sloužit jako podklad pro Ateliér Holub v Praze ke zpracování konceptu Územního plánu. Územní plán je základem pro další rozvoj obce, na jehož základě lze využívat státní dotaci na investiční akce. Rovněž řeší další úpravy prostranství, rozvoj průmyslu a podnikání, osídlení, parkovací a garážové prostory a veřejnou zeleň. Na nástěnce se rovněž lze obeznámit s návrhem úpravy stromořadí v lokalitách náměstí, cesty ke kravínu a jejím pokračování k obecnímu lesu ve směru na Končiny. Je zpracován i rozpočet. Na celou akci by mohla být přidělena státní dotace až do výše 100 %. Proč ji tedy neuskutečnit? OÚ potřebuje v této souvislosti znát názory občanů, vždyť jde o celkový vzhled obce, kde všichni žijeme, a mnohaletou tradici stromu lípy, jež je i ve znaku obce, ale dle odborníků není vhodná pro všechny druhy výsadby.

* *

Složenky na placení daně z nemovitostí Vám zašle Finanční úřad přímo domů. Nežádejte je tudíž na obecním úřadě.

* *

Obecní úřad předkládá k veřejné diskusi otázku využití kina. Tržby nižší než výdaje se datují již od vzniku v r. 1946. Návštěvnost však poklesla natolik, že v minulém roce navštívilo celkem 53 představení pouze 960 diváků, což je průměrně 18 na jedno představení. Počet sedadel je přitom 130. Zatímco příjmy za minulý rok činily 10 300,-, výdaje byly 44 300,-. Roční ztráta tedy představuje 34 000,-. Za půjčované bylo uhrazeno 28 000,-, zbytek 16 300 jsou provozní výdaje/otop, elektřina, údržba, mzdy, pojištění/. Ztráta na jedno představení činila 641 Kč a 35,40 na diváka. Vezmeme-li do úvahy zvýšení půjčovaného v roce 96 o 100%, znamená to, že každý divák, koupiv si lístek do kina, dostal tím pádem od obce příspěvek více než 50 Kč. Na základě toho nebude uzavřena smlouva s distributorem filmů. /O celé záležitosti jste byli informováni v minulém Zpravodaji./ Znamená to tedy, že od 1.4. se již nepromítá. Otázkou zůstává, co dál. Situace většiny kin je obdobná. Televize či video vytlačily diváky z kin. Za návštěvu kina zaplatí čtyřčlenná rodina více než sto korun, zatímco půjčení videokazety stojí kolem dvaceti korun. Jak dále budovu využívat? Anebo ji odprodat? Náklady na údržbu stoupají, tak jak stárne. Bude třeba opravit střechu, topit, větrat. Pro obec s 990 obyvateli se jeví neúnosné využívat dva sály. Prosíme proto o Vaše názory.

V úctě k Vám Pavel Janata | starosta

Pomístní názvy

P, R, Ř, S, T

Pansko – les kolem cesty ke Svojkovi
 Pod Lipníkem – čp 263 a v Dolech
 Pod zastávkou – pod zastávkou ČD
 Pečovák – dům s pečovatelskou službou nad cihelnou
 čp 324, z r. 2003
 Ptačák – sídliště nad čp 56 Jiříčkovým statkem
 Račana, Hradčany – domy nad silnicí k Vyšehradu čp
 119 – 128.
 Rozhraní – mezi libšátskými a košťálovskými
 pozemky (u nynější silnice).

Říhovo – čp 216 postavil r. 1885 Říha Jan
 (obchodoval se dřívím, říkalo se mu prkenný) též koupil
 čp 57, dům stál za plotem továrny v zatáčce proti čp 223,
 zbořen byl roku 1947.

Štemberk, Štemberk – zádušní pruh lesa od potoka u
 čp 174 na Svojeckou hranici

Tovární byty – bytovky u splavu čp 228 - 231

Tvarohová pěšina – vedla od Bělé vedla přes pole na
 Hořením konci k Bryndovu a do Lomnice

Knihovna v Libšátsě

VÝDEJNÍ OKÉNKO A SOUTĚŽ PRO DĚTI

Milí čtenáři, opatření nedovolují osobní návštěvy v prostorách knihovny, ale stále jsou možné výpůjčky a vrácení knih skrz výdejní okénko v otvírací době knihovny (čt 14-17).

Na březen, měsíc čtenářů, jsme připravili soutěž pro děti s procházkou.

Soutěž je rozdělena do dvou kategorií: mladší děti (do 5. třídy ZŠ) a starší děti (od 6. třídy ZŠ).



Každý účastník získá poukázku na sladkou odměnu a tři vylosování obdrží pěknou knížku!

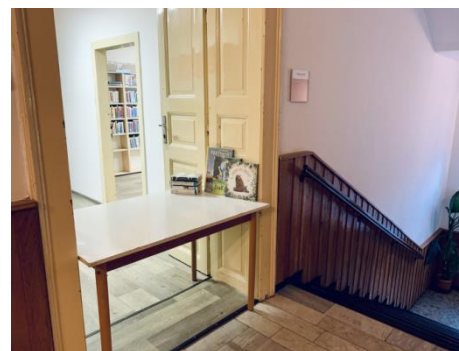
Jak se zapojit?

- Vyzvedněte si průvodní knížečku ve výdejním okénku knihovny (čt 14.00-17.00) nebo na úřadě v úředních hodinách.

- S knížečkou se vydejte na procházku a splňte všechny úkoly.

- Vyplněnou knížečku přineste včas (do 1.4.2021) zpět do knihovny nebo na úřad.

Brzy na viděnou!



Anežka Plívová

„To je naše obec“ (citace z knihy)

II. DUCHOVNÍ A HMOTNÁ KULTURA -LIDOVÁ STAVBA.

Míni se tím obytné a hospodářské stavby ze dřeva jako nejdostupnějšího stavebního materiálu. Základním typem je dům trojdílný, komorový nebo chlívni. Ke střední síni se připojuje z jedné strany, do průčelí jizba, z druhé strany komora nebo chlív přístupný ze síně. Vznikaly i varianty. Vedle jizby do průčelí se připojuje na boku další komora, která se časem mění v druhou světnici. Člení se i zadní trakt domu a na síň navazují buď dvě komory, nebo komora a chlív.

Stavby se sroubily z kmenů otesaných do hranolů na nároží přeplátovaných. Spáry mezi nimi byly ucpány mazanicí, tj. hlinou smíšenou s plevami, nebo pletenci s lámy a obíleny. Vysoké doškové střechy, později kryté šindelem a v posledních desetiletích eternitem, dotvářejí charakteristický obraz pohorského domu s malými okny, jak si to vyžádaly klimatické poměry. Když trámce roubené chalupy často uhnívaly a začala se sesedat, provedla se výměna roubení. Chalupa se podvlékla. Vazba se

nadzvedla pomocí dřevěných podpěr zatloukaných perlíkem do silné fošny, trámy roubení se nahradily novými a vazba se opět na ně spustila.

Při takovém podvlékání se pravidelně vzhled chalupy neměnil. Teprve v třicátých letech minulého století začínala se chalupa při podvlékání vyzdívát. Protože se obyvatel chalupy nerad loučil s teplem roubené světnice, vzdorovala tato hlavní obytná místnost nejdéle vyzdívání. Tím se ráz původní chalupy pro nás uchoval.

„To je naše obec“ (citace z knihy)

Pokračování z předchozí strany

Někdy ovšem při podvlékání, když se chalupa vyzdívala - dávala do kožichu- došlo k jejímu částečnému zvětšování tím, že se zdilo z venku, těsně podle staré roubené zdi. Nejčastěji se tak dělo na straně štítové, případně i podélné, pokud ovšem stačila délka přečnávajících trámů. Dělal se to zejména proto, že by větší tloušťka cihelného nebo kamenného zdiva velmi zmenšila užitek plochu chalupy. Se základy stavení si naši předkové starosti nedělali. Je to někdy jen řada kamene položená na povrch, jindy jen větší plochý kámen v rozích stavení, ale byly také trámy roubení kladeny přímo na zem /čp.13/.

Stará tesařská tradice se projevila koncem 18. st. a v 19. st. v bohaté míře na plochách štítů. Činnost tesařských mistrů je většinou anonymní. Jsou některá jména, která se zachovala na náklonových prknech habřinců. Nápis zde umístěný u nás obsahuje požehnání, datum stavby a jméno stavitele i stavebníka.

toto stavení jest vyzdviženo s pomocí Boží z nákladu počestného muže Václava Kozáka početné obce zdejší, jenž se stalo léta Páně mistr Jirži Janoušek město Libšát. Anno 1796 / čp.14 /

S pomocí Boží vystavěli František Večerník a jeho manželka Anna. Josef Janata a Antonín Říha tesaři léta Páně 1882. / nápis na lomenici na záklopovém prkně čp. 37 /

Teto dum gest s pomocí Božj a nákladu Josefa Kulhánka, mistra tesařského Jiřího Janouška vystavený roku 1796 / čp.39 /

Požehnej..... Dej Pán Bůh, aby mně to sloužilo zde na tomto světě ke všemu dobrému i po smrti k duši. Buď Pán..... 1734. / čp.78 - vyhořel /

Tato lomenice s pomocí Boží a nákladu Františka Návesníka

vyzdvižena 1864 Mistr tesařský Václav Lamač z Kruhu. / čp.106 /

s pomocí pana boha léta Páně 1788 / čp.127 /

Bože dna požehnej domu tomu vystavěl gesm nevím komu. S pomocí Božj postavil tento dům Michael Fejfar léta Páně 1845 / čp.140 /

Toto stavenj jest s pomocí Pána Boha z nákladu France Pochopa vystavené tato lomenice vyzdvižena 14. srpna 1841 / čp.149 /

S pomocí Boží postavil sem dům ten Jozef Lukeš 19. května 1870 / čp.165 /

Podle Vlastivědného sborníku Lomnice n.Pop.ročník II., strana 123 byl na čp.9 nápis: Dej Bůh štěstí přebývajícimu v domě tomto s pomocí....., 1742.

Štíty ve tvaru rovnoramenného trojúhelníku bývaly zakončeny ve vrcholu stříškou s obdélnou základnou, zv. habřinec nebo i kukla. Nejstarší štíty jsou jednoduché, jejich šalování splňovalo pouze účel zakrýt půdní prostor. Pravidelně byly děleny horizontální římsou do dvou částí. Spodní byla šalována vzájemně se překrývajícími svíse kladenými tesanými prkny, horní část buď obdobným způsobem nebo prkny kladenými klasovitě do středního švu ve směru křídel štítu. Lomenice tohoto druhu už u nás nenajdeme. Jakmile se začalo užívat užších řezaných prken staly se ornamentálním prvkem také lišty překrývající srazy prken, spojené pod římsou obloučkově vykrajovanou lištou.

Štít se dělí profilovanými římsami nebo plastickými ústupky na několik pásů a jejich plochy symetricky rozdělily čtverce a kosočtverce vyplněné diagonálním nebo paprskovitým bedněním. Jednotlivé pole oddělují vyřezávaná nebo vroubkovaná prkna, u nichž náznak hlavic a patek upomíná na

renesanční pilastry. Malebnost štítů doplňuje někdy galerie plochých arkád. V intencích lidového umění se tu mísí i dekorativní prvky několika slohových údobí.

V Libšátě působil anonymní mistr tesařský, který při řezbářské výzdobě lomenic přetvářel motivy zvířecí a rostlinné ve stylizované květy a ptáčky, volně rozhozené po ploše štítu. Tohoto typu lomenice na čp. 4 a do nedávného požáru lomenice na čp. 76.

Špatné životní podmínky obyvatel podkrkonošských obcí omezily zemědělskou výrobu téměř na minimum a obyvatelé byli nuceni věnovat se vedlejšímu zaměstnání. Bylo to zejména předení lnu a tkaní plátna. Již koncem 16.st. patřil Libšát k významným plátenickým střediskům. Podomácká výroba se odrazila v charakteru místní nástavby, naprostou převahu mají rozptýlené chalupy drobných venkovských řemeslníků, popř. dělníků. Také na uspořádání vnitřku a velikosti obytného prostoru měla vliv. Pro umístění tkalcovského stavu bylo třeba rozšiřovat jizbu a prosvětlit ji řadou oken. Přibývají také obytné prostory a komory na ukládání příze a hotového díla.

První zděné stavby vznikly koncem 18. století, převážně však až v druhé polovině 19. století

V státním seznamu nemovitých kulturních památek byly ke dni 1.ledna 1964 zapsány následující objekty lidové architektury v naší obci: čp. 1, 4 a 8. K tomu poznámka: čp. 1 je římskokatolická fara, běžná zděná stavba z roku 1901, čp. 8 v době zpracování seznamu bylo bezvýznamné stavení, dnes zcela přestavěná. Zbývá tedy jen čp. 4, skutečný skvost lidové architektury. Jestliže se podobným způsobem zpracoval seznam pro celý regionální okrsek pojizerský, pak je zcela bezcenný.

Ladislav Lukáš

Historie a současnost

DŮM ČP. 27

Číslo 27 měl dům, který stál na Beraňáku a který roku 1777 postavil Jan Vondráček, po zboření před rokem 1880 byl pozemek připojen k domu čp 29. Dům s číslem popisným 27 byl nově postaven na parcele č. 264, koupen od domu čp. 24. Františkovi Vávrovi bylo povoleno užívání tohoto domu od 9.9.1895. Při sčítání z roku 1921 zde byly zapsány 2 rodiny, 9 osob. 2.1.1949 se František Vávra zřekl své klempířské živnosti. Původně byl vchod ze silnice a před domem schodiště. Přestavěl ho roku 1985 Jaromír Faltus, zeť. Asi roku 2005 se stal majitelem Jiří Blažek, Vávruv vnuk.



MS Kavkázsko Libšát, z.s.

Vážení občané, jsem rád, že mohu i v letošním roce napsat pár vět do vašich novin. Uplynulý rok byl bez pochyby pro každého velmi náročný. Ani náš spolek nebyl a není koronavirovou krizí ušetřen. Díky nutným omezením jsme přišli o veškeré společenské akce, které nám vytváří přibližně 70 % příjmů. Nebýt dobrých předchozích let, které nám umožnily vytvořit si finanční rezervu, potýkali bychom se s velkými problémy.

Po překonané první jarní vlně se zdálo, že máme nejhorší období za sebou, a tak se náš spolek pustil do plánované výstavby kapličky sv. Huberta u křižovatky za „Panskem“ (před obcí Svojek). Kapličku se zásluhou především přítele Ladislava Morávka z Jilemnice (našeho dlouholetého člena) a Věroslava Zelenky ml. a Věroslava Zelenky st. ze Svojuku podařilo úspěšně dostavět. Nicméně na podzim, několik dní před slavnostním vysvěcením, zasáhl koronavirus podruhé a všechny přípravy a samotné vysvěcení se musely zrušit. Pevně ale věříme, že v brzké době bude situace příznivější a dokážeme náš úmysl dotáhnout až do samého konce. Svatý Hubert je patronem všech myslivců a my by-

CO PŘINESLA LOŇSKÁ SEZONA

chom mu touto stavbou chtěli poděkovat za přízeň v minulých letech. Na výstavbě se mimo zde zmíněných přátel podíleli také ostatní členové našeho spolku i váš městys.

Zvěřinové hody jsme z důvodu opatrnosti raději nedělali, střelecká soutěž pro děti byla zrušena těsně před konáním, jarní zkoušky psů byly taktéž zrušeny. Výroční členská schůze, která patří měsíci březnu, se konala v provizorní formě v červenci. Odložit bylo také nutné připravovanou výstavu myslivosti, která měla být součástí oslav osmdesáti let organizované myslivosti v Libšátě a okolí. Podzimní hony probíhaly s minimální účastí a bez tradičních zakončení na myslivně. Lednové naháňky na divočáky, na kterých každoročně bývá okolo 70ti účastníků, musely být také zrušeny.

Přestože nebylo možné uskutečnit více než polovinu členských schůzí, které máme pravidelně jedenkrát za měsíc, nás chuť do myslivosti neopustila. V uplynulém roce se do lovu srnčí zvěře zapojil rekordní počet členů, za což jsem velice vděčný. Díky tomu se v naší honitbě snížil celkový stav této zvěře a v budoucnu se to jistě projeví na nižších

škodách v lesích. Nicméně stále platí, že je třeba stromky před zvěří řádně ochránit, ať už patřičným nátěrem, nebo oplocením. Škody od divokých prasat jsou u nás v současné době, až na výjimky, zanedbatelné oproti letům minulým. Poděkování za to patří především myslivcům z honiteb na Kumburku, Radimi a Jahodnice, ve kterých v roce 2019 nastříleli dohromady přes neuvěřitelných 600 prasat. Díky tomu se jich na jaře do zdejších polí vrátilo přijatelnější množství. V důsledku toho máme za tuto sezónu uloveno pouhých 32 kusů černé zvěře.

Ačkoli všichni prožíváme nelehké časy, tak ale pevně věříme v jejich brzké překonání. Různá omezení, zákazy a další nařízení nám všem přinášejí mimo komplikací také ale mnoho ponaučení, a pokud jich dokážeme dobře využít a naučíme se pracovat s tím, co máme a nebudeme jen naříkat a bědovat, o co jsme přišli, tak nám zase bude brzy lépe.

Přeji Vám všem hodně síly, trpělivosti, pevné zdraví a pochopení pro druhé. Myslivosti zdar!

Za Myslivecký spolek Kavkázsko Libšát, z.s.

Radek Hadinec

Sčítání lidu, domů a bytů

OZNÁMENÍ ČESKÉHO STATISTICKÉHO ÚŘADU ZE DNE 9. 2. 2021
O KONÁNÍ SČÍTÁNÍ LIDU, DOMŮ A BYTŮ V ROCE 2021 V ČESKÉ REPUBLICCE

Podle zákona č. 332/2020 Sb., o sčítání lidu, domů a bytů v roce 2021 a o změně zákona č. 89/1995 Sb., o státní statistické službě, ve znění pozdějších předpisů, (dále jen „zákon“) bude na celém území České republiky přistoupeno ke sčítání lidu, domů a bytů (dále jen „sčítání“).

Rozhodným okamžikem sčítání je půlnoc z pátku 26. března 2021 na sobotu 27. března 2021. Fyzická osoba podléhající sčítání je povinna poskytnout zákonem požadované údaje. Sčítání je primárně navrženo jako online, tedy bez nutnosti kontaktu s dalšími osobami.

Sčítání podléhá:

- a) každá fyzická osoba, která má v rozhodný okamžik na území České republiky trvalý pobyt nebo přechodný pobyt nad 90 dnů, nebo které byl na území České republiky udělen azyl, doplňková ochrana nebo dočasná ochrana,
- b) každá další fyzická osoba, která je na území České republiky v rozhodný okamžik přítomna,
- c) každý dům (i neobydlený) a každý byt (i neobydlený).

Povinnost sečíst se se nevztahuje pouze na cizince, kteří jsou v České republice na dobu kratší než 90 dnů (například turisté), a na cizince požívající diplomatické výsady a imunity.

Sčítání organizuje, řídí, koordinuje a jeho přípravu, provedení, zpracování a zveřejnění výsledků zabezpečuje Český statistický úřad (dále jen „Úřad“). Úřad pro potřeby sčítání přebírá údaje z informačních systémů veřejné správy podle paragrafu 7 zákona. Na přípravě a provedení

sčítání Úřad spolupracuje s dodavatelem terénních prací a ústředními správními úřady uvedenými v zákoně.

Obecní úřad zveřejní způsobem v místě obvyklým nejpozději 14 kalendářních dnů před rozhodným okamžikem tento dokument, seznam standardních sčítacích obvodů v obci včetně jejich vymezení a jména, příjmení a čísla průkazů sčítacích komisařů, kteří budou v jednotlivých sčítacích obvodech sčítání zajišťovat, včetně telefonního spojení na bezplatnou informační linku sčítání a oficiální internetové adresy sčítání.

Sčítání osob se provede poskytnutím údajů jejich zápisem do sčítacího formuláře povinnou osobou. Tou je každá plně svéprávná fyzická osoba podléhající sčítání. Za fyzickou osobu, která není plně svéprávná, poskytne údaje její zákonný zástupce nebo opatrovník, případně jiná osoba oprávněná za ni jednat podle občanského zákoníku. Sčítání lidu, domů a bytů se provádí vyplněním sčítacího formuláře pro domácnost. Údaje o domu a bytu poskytne jeho uživatel, v případě neobydleného bytu vlastník domu nebo správce.

Povinná osoba poskytne údaje jejich zápisem do sčítacího formuláře buď v elektronické podobě při online sčítání od **27. března 2021 do 9. dubna 2021**, nebo následně při terénním došetření.

Terénní došetření provádějí v jednotlivých sčítacích obvodech sčítací komisaři jmenovaní podle zákona. Sčítací komisař se při výkonu své funkce prokazuje průkazem sčítacího komisaře,

případně na požádání povinné osoby též svým občanským průkazem nebo cestovním dokladem.

Při terénním došetření sčítací komisař předá členu domácnosti, osobě žijící mimo domácnost, popřípadě vlastníku zařízení, které netvoří samostatný sčítací obvod, sčítací formulář v listinné podobě v předem oznámeném termínu nejpozději do 26. dubna 2021. Úřad je podle zákona oprávněn lhůtu prodloužit.

Člen domácnosti, osoba žijící mimo domácnost nebo vlastník zařízení, které netvoří samostatný sčítací obvod, odevzdá vyplněný sčítací formulář v odpovědní obálce na poště nebo jej vhozením do poštovní schránky odešle zdarma na adresu P. O. Boxu sčítání, nebo jej doručí na kontaktní místo sčítání, nejpozději do 11. května 2021. Úřad je podle zákona oprávněn lhůtu prodloužit.

Údaje zjištěné při sčítání jsou chráněny zákonem, nařízením o evropské statistice, GDPR a dalšími právními předpisy. Tyto údaje nesmějí být použity pro jiné než statistické účely. Sčítací komisaři, stejně jako všechny osoby, které se v souvislosti se zpracováním výsledků seznámí s individuálními nebo osobními údaji, jsou povinni o nich zachovat mlčenlivost. Povinnost mlčenlivosti je časově neomezená.

Český statistický úřad žádá všechny občany, aby odpovědným vyplněním sčítacích formulářů přispěli k úspěšnému provedení sčítání.

*Ing. Marek Rojíček, Ph.D.
předseda ČSÚ*

Sčítání lidu, domů a bytů

PRŮBĚH SČÍTÁNÍ



PŘÍPRAVA NA SČÍTÁNÍ
do 26. 3. 2021

Český statistický úřad se na tento významný celonárodní projekt připravuje již několik let. V loňském roce proběhla terénní příprava, byla schválena příslušná legislativa a na podzim proběhlo zkušební sčítání. Jeho cílem bylo otestovat všechny fáze distribuce, sběru a zpracování dat.



SČÍTÁNÍ ONLINE
27. 3. - 9. 4. 2021

Sčítání online přes web nebo mobilní aplikaci je bezpečné, šetří váš čas a značně zrychlí zpracování výsledků. Prostřednictvím internetu se můžete sečíst skutečně odkudkoliv. Vyplňte formulář zcela bezkontaktně za sebe i za další členy své domácnosti. Sčítací formulář můžete vyplnit i s někým jiným, kdo potřebuje se sčítáním pomoci. Webové stránky scitani.cz



LISTINNÉ SČÍTÁNÍ
17. 4. - 11. 5. 2021

Pokud jste se nesečetli online, musíte od 17. 4. do 11. 5. 2021 vyplnit a odevzdat listinný formulář. Získáte ho spolu s odpovědní obálkou od sčítacího komisaře nebo na kontaktních místech sčítání, která se nacházejí na vybraných pobočkách České pošty. Sčítací komisař se dostaví v předem oznámeném termínu a vyčká na váš příchod před vaším domem. Vyplněný formulář v odpovědní obálce odevzdáte na poště nebo vhodíte do poštovní schránky.



ZPRACOVÁNÍ VÝSLEDKŮ
12. 5. - 31. 12. 2021

Zpracovat veškerá data z největšího statistického šetření v zemi je náročné. Používají se důkladně zabezpečené informační systémy. Po ověření kvality sčítacích formulářů a přiřazení potřebných informací z databází státu k vyplněným údajům proběhne kódování textových odpovědí dle klasifikací a číselníků a následně samotný výpočet souhrnných statistických dat.



ZVEŘEJNĚNÍ VÝSLEDKŮ
od 2022

První výsledky sčítání budou zveřejněny na přelomu let 2021 a 2022. Další výstupy budou publikovány podle průběhu zpracování. Vše bude zdarma k dispozici v rámci nové webové prezentace, která umožní sestavovat tabulky, grafy i mapy podle vlastních zadání. Statistický geoportál nabídne interaktivní mapy, jež budou zobrazovat výsledky jak pro administrativní územní celky, tak pro data ve čtvercové síti (tzv. gridy). Výsledky sčítání budou k dispozici také ve Veřejné databázi Českého statistického úřadu, včetně formátu otevřených dat.

KONTAKTY PRO LIBŠTÁT

Kontaktní místa pro Sčítání lidu, domů a bytů 2021 v blízkosti Libštátu jsou:

Jilemnice	954 251 401	Geologa Pošepného 380, 514 01 Jilemnice
Semily	954 251 301	Husova 9, 513 01, Semily
Lomnice n. Pop.	954 251 251	plk. Truhláře 108, 512 51 Lomnice nad Popelkou
Turnov	954 251 101	náměstí Českého Ráje 65, 511 01, Turnov

Webové stránky: www.scitani.cz

Kontaktní centrum sčítání: 274 056 789

Společenská rubrika

HELENA CHUCHLÍKOVÁ – LIBŠÁTSKÁ BÁSNÍŘKA A UČITELKA

V březnu by se dožila 90 let paní učitelka Helena Chuchlíková. Narodila se 6. 3.1931 v Bělé, kde prožila pěkné dětství. Vybrala si povolání učitelky základní školy a učila postupně ve Varnsdorfu, v Bělé, až nakonec svoji pedagogickou dráhu ukončila na Masarykově základní škole v Libštátě. Dne 4. října 2003 se stala první obyvatelkou nově postaveného Domu s pečovatelskou službou v Libštátě. Zde v sobě objevila literární talent a začala psát osobité básně, které postupně zveřejňovala ve svých básnických sbírkách. Tato tvorba jí byla potěšením i utěšením v jejím nelehkém životě, ve kterém se statečně potýkala se svými nemocemi a samotou, aniž by ztratila lásku k lidem a k životu. Zemřela po úrazu dne 29.8.2015 ve věku 84 let v jilemnické nemocnici. Nic nám její památku nedokáže přiblížit upřímněji, než její živě promlouvající poesie.

MUDr. Vít Šlechta

VYZNÁNÍ

Mám ráda zem
z které vyrůstám jak strom
slunce mraky
oblohy zvon
i vodoznaky
kterými puncoval mne kraj

Let ptáků
který mne vzhůru láká
život
který mne k zemi poutá
rozkvetlé louky
které mne kráse učí
lásku
která mi sílu dává

TŘINÁCTÁ KOMNATA

Před usnutím
třináctou komnatu odmykám
své skutky řadím
jako žačky při tělocviku
vlevo i vpravo

Vzpomínky přebírám
nesplněná přání
rány nezhojené
Dluhy promlčené i přeplacené
dávne světoboly

Na krásně tajné vzpomínky
příkládám svoji rozechvělou tvář
Pak usínaje dveře zamykám
klíče schovávám pod polštář

NIKDY NENAROZENÁ

Prázdné hnízdečko v křoví
slzami potůček přetéká
nerozvinul se kvítek
ženina touha odvěká

Nezrozená
schovaná v duši ženy
posílá zpátky
touhu a stesk
jak dopis neotevřený

Jen v nočním tichu
vypráví řečí nemluvnátek
srdcím bezdětných matek
příběh nedokončený

ODCHÁZENÍ

Stála jsem sama
na břehu řeky Léthé
přede mnou kalná
tichá hladina

Krajina kolem
pochmurná a chladná
bez listí stromy
nikde květina

Po vodě
zvolna klouže loďka
Mně přestávalo srdce bít
Vztáhla jsem ruce do neznáma
vědouc že musím nastoupit

MIMIKRY LÁSKY

Slavíme lásku milenců
okázalou a zpupnou
ta slovy nešetří

Dívej se
lidem blíž
uvidíš
lásek tisíce
beze slov
Adoptované dítě
člověk pomůže člověku
beze slova
Znova a znova
dýchá z úst do úst
bez okázalosti
dává život
za život druhá
I to je láska
Ta druhá